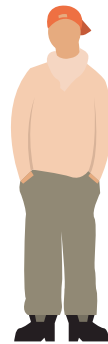


100

ANS D'INNOVATIONS
POUR UNE SOCIÉTÉ INCLUSIVE

PROJETS
D'ACCOMPAGNEMENT
POUR TOUS LES ÂGES DE LA VIE



SOMMAIRE

LUTTER CONTRE LES INÉGALITÉS SOCIALES ET ÉDUCATIVES

COMMENT ASSOCIER LES PARENTS

- 7 ● Lieu d'accueil enfants/parents « Pomme de Reinette »
- 7 ● Plateforme « Déficience Auditive & Handicaps Associés »
- 7 ● Soutien à la parentalité des personnes handicapées
- 8 ● Lutter contre l'absentéisme scolaire et soutien à la parentalité
- 8 ● Centre d'Action Médico-Sociale Précoce (CAMSP)
- 8 ● Le Relais d'Assistant(e)s Maternel(le)s
- 9 ● En associant leurs parents, 1001 territoires s'engagent pour la réussite de tous les enfants
- 9 ● Vers une politique territoriale de la réussite pour tous
- 9 ● Café des parents
- 10 ● Action Educative Familiale (AEF) - Action de soutien éducatif et parental
- 10 ● Multi accueil Pom' de Reinette
- 10 ● Médiation école famille
- 11 ● Accompagnement à la scolarité et à la parentalité
- 11 ● Création d'un service à caractère expérimental

LUTTER CONTRE LES INÉGALITÉS ÉDUCATIVES, SCOLAIRES ET D'ACCÈS AUX LOISIRS

- 12 ● Stages externalisés de découverte de situations professionnelles et de métiers
- 12 ● SAMELY (Service d'Accompagnement des Mères Lycéennes)
- 12 ● SAMES (Service d'Accompagnement des Mineures Enceintes Scolarisées)
- 13 ● SAPAD (Service d'Assistance Pédagogique à Domicile)
- 13 ● Salle d'étude interactive
- 13 ● BOMEHC (Boîte à Outils Mathématiques pour Elèves en situation de Handicap au Collège)
- 14 ● Formation SAPAD sur la relation pédagogique auprès de l'enfant présentant des troubles de santé
- 14 ● Service civique pour les décrocheurs
- 14 ● PEP TITOUS
- 15 ● Internat scolaire et social LA FARGE
- 15 ● Chantons en ville
- 15 ● Favoriser l'accès aux loisirs sportifs
- 16 ● Cahiers de vacances PEP
- 16 ● Création de séjours adaptés
- 16 ● Coups de pouce clés
- 17 ● Seniors en vacances

ACCOMPAGNER LA MISE EN PLACE DES POLITIQUES TERRITORIALES

- 18 ● Dispositif d'Activités PEP (DAPEP)
- 18 ● A la rencontre des jeunes : bus ados itinérant
- 18 ● Projet Petite enfance dans un quartier en restructuration
- 19 ● Accompagnement des élus aux politiques éducatives
- 19 ● Accompagnement d'une commune sur les temps péri et extrascolaires : PEDT, temps d'activités périscolaires (TAP), Accueil de loisirs (ALSH)
- 19 ● Accueil de jour, lieu d'être
- 20 ● Partir en vacances en famille
- 20 ● De l'équitation pour tous
- 20 ● Nouvelles Activités Périscolaires citoyennes
- 21 ● Multi-accueil « Les mouflets »

LUTTER CONTRE LES DISCRIMINATIONS

- 22 ● CAP Découvertes
- 22 ● Cyber-harcèlement Point Accueil Ecoute Jeunes
- 22 ● Accueil des Enfants Allophones Nouvellement Arrivés en France
- 23 ● Création d'une ludothèque et d'une plateforme multimédias adaptée
- 23 ● Atelier « Initiation à la tablette numérique »

BÂTIR UNE SOCIÉTÉ INCLUSIVE

FAVORISER L'ACCÈS À L'EMPLOI ET AU LOGEMENT

- 25 ● Le Centre Départemental d'Education Routière : Plateforme de Mobilité et Ecole de Conduite Associative
- 25 ● CRIA : Formation des compétences de base pour un public francophone et/ou migrant
- 25 ● SARADAV (Soins et Accompagnement en Rhône-Alpes pour la Déficience Visuelle) Inclusion professionnelle
- 26 ● ALTEA
- 26 ● Service de Garde Relais Emploi (GERE)
- 26 ● Centre d'Information et de Ressources Handicap Auditif Adulte



FAVORISER LES MIXITÉS (SOCIALES, INTERGÉNÉRATIONNELLES, CULTURELLES,...)

- 27 ● Participation d'un groupe de jeunes handicapés déficients moteur à l'exposition universelle de Milan
- 27 ● Handiplage «L'Oasis»
- 27 ● Colonie de vacances
- 28 ● Places réservées au sein d'un EHPAD pour personnes âgées en situation de handicap
- 28 ● Projet «Ville Vie Vacances»
- 28 ● Séjour solidarité
- 29 ● Pour le tourisme social
- 29 ● Dispositif du service civique : Accompagnement d'enfants et d'adolescents au sein d'une MECS (Maison d'Enfants à Caractère Social)
- 29 ● Service de placement et d'accompagnement en vacances et classes de découvertes

FAVORISER L'INCLUSION EN MILIEU ORDINAIRE

- 30 ● Centre ressources handicap 02 info-vacances
- 30 ● Formation «Accueil en classe ordinaire d'élèves en situation de handicap»
- 30 ● Halte pouce loisirs handicap 34
- 31 ● Hand'l'loisirs 50
- 31 ● Unité d'Enseignement Maternelle Autisme (UEMA)
- 31 ● ESAT Hors les Murs
- 32 ● HUREPOIX MultiServices
- 32 ● Une école inclusive pour les enfants sourds : utiliser la LFS en situation pédagogique
- 32 ● Accompagnement scolaire des élèves de l'IME dans le cadre d'un dispositif externalisé
- 33 ● Classe externalisée pour élèves autistes et déficients intellectuels
- 33 ● Centre de soins et de rééducation (CSR) de Vauresson
- 33 ● Pôle surdité de l'Institut d'Education Sensorielle (IES) Joseph Cressot
- 34 ● Dispositif ITEP-SESSAD
- 34 ● Palanqueto
- 34 ● Multi-accueil les PEP'itous
- 35 ● Accompagnement éducatif au sein du dispositif des Unités Locales d'Inclusion Scolaire
- 35 ● Le multi-accueil partagé d'Auray, Les Pépites «Océane»

FAIRE VIVRE LES PARCOURS CIVIQUES ET CITOYENS

TRANSMETTRE LES VALEURS RÉPUBLICAINES ET CITOYENNES

- 37 ● Projet «Semons les pensées de la Laïcité» (PEP 90)
- 37 ● Cahiers de la Solidarité
- 37 ● Politique de solidarité
- 38 ● Projet de sensibilisation des formateurs aux questions de laïcité
- 38 ● Dispositif du service civique : développement d'un journal scolaire au sein d'un collègue
- 38 ● Semaine de la Solidarité
- 39 ● Aides aux élèves en difficultés
- 39 ● Formation sur la laïcité au sein des ESPE

SE PRÉPARER À LA VIE DE CITOYEN ET PARTICIPER À DES ACTIONS CITOYENNES

- 40 ● Une coopération technologique et citoyenne
- 40 ● Création d'un site interactif MDA 32
- 40 ● Recherche-action multicentrique «Analyse des difficultés des processus d'adolescence aujourd'hui»
- 41 ● «De la terre au ciel» : séjour participatif pour des enfants déficients visuels du SESSAD Iris
- 41 ● Une seconde vie pour la récup
- 41 ● Point Information Familles (PIF)
- 42 ● Former les nouveaux élus juniors
- 42 ● Stages de citoyenneté
- 42 ● Service d'Accompagnement Spécifique (SAS)
- 43 ● Formation BAFA/BAFD
- 43 ● Centre ressource nature de Prandignes
- 44 ● Pôle ressource ados d'Oyonnax
- 44 ● La classe citoyenne

ÉDUIQUER À LA LIBERTÉ D'EXPRESSION ET FAVORISER L'ACQUISITION D'UN ESPRIT CRITIQUE

- 45 ● Ateliers de prévention sur l'éducation à la santé mentale positive
- 45 ● Conseil de vie sociale et démocratie sanitaire dans les établissements
- 45 ● Service d'Accompagnement Alternatif (S2A)
- 46 ● Classes culturelles
- 46 ● Favoriser l'expression dans un centre multimédia
- 46 ● Prix Littéraire PEP 42 - ASSE Cœur Vert
- 47 ● Immersion linguistique de Savaghju
- 47 ● Festival citoyen
- 47 ● La presse scolaire au service de la laïcité et de la citoyenneté

INTRODUCTION

Qui sommes-nous ?

Un réseau associatif national, acteur majeur de l'éducation populaire et de l'économie sociale et solidaire.

Trois valeurs fondatrices :

- laïcité
- solidarité
- égalité

Deux domaines d'action :

- **le social et le médico-social**
- **l'éducation et les loisirs** (programme classes découvertes, vacances et politiques éducatives de proximité)

Un objectif :

Construire une société inclusive.

Les PEP : un réseau national pour un accompagnement de proximité.

Que faisons-nous ?

En 100 ans d'existence, les PEP ont développé un ensemble de champs de compétences qui font d'eux un partenaire incontournable des pouvoirs publics.

Les PEP interviennent au profit de plus de 1 300 000 enfants, adolescents et familles.

La fonction d'accompagnement à la personne traverse l'ensemble de leurs secteurs d'activité. Celle-ci s'exerce avant tout comme une démarche et place la personne, responsable de son projet de vie, librement défini, au cœur des préoccupations et de l'action.

Nous intervenons dans :

- **le domaine Éducation et loisirs :**
525 000 enfants et familles accompagnés par ce secteur d'activité
- **le domaine Social et médico-social :**
près de 90 000 personnes accompagnées dans ce secteur d'activité

« Pour le droit et l'accès de tous à l'éducation, à la culture, à la santé, aux loisirs, au travail et à la vie sociale » (Extrait du projet fédéral PEP, 2012-2017).

ÉDITO

100 projets c'est peu au regard des milliers d'actions et dispositifs recensés, en 2014, dans le Système d'Information national PEP. Il a fallu faire des choix, selon les territoires, les secteurs d'activité, les publics... Cependant, nous espérons que ce document donnera à voir les actions concrètes mises en œuvre pour tous, à tous âges, de la petite enfance aux séniors.

Cela permet aussi à nos partenaires (associatifs, institutionnels, mutualistes...), aux 22 000 salariés et aux milliers de militants PEP de percevoir le chemin parcouru depuis la création des PEP en 1915, valorisant, ainsi la capacité de notre mouvement à s'adapter et à innover.

Innover non pas pour créer de nouveaux marchés ou plus de dividendes mais avec une finalité sociétale qui vise l'inclusion de tous au sein de la République dont les valeurs sont nôtres. Le Conseil supérieur de l'économie sociale et solidaire définit l'innovation sociale ainsi : « L'innovation sociale réponde nouvelles à des ou mal satisfaits dans les marché et des politiques la participation et la concernés, notamment usagers. Ces innovations produit ou le service, que de distribution, dans vieillissement, la petite la santé, la lutte contre les discriminations... processus en plusieurs expérimentation, diffusion, évaluation. » Il me semble que nous nous retrouvons collectivement dans cette définition et que demain comme hier et aujourd'hui nous continuerons à nous investir sur les territoires, en proximité, pour permettre à chacun de prendre sa place et être en capacité de vivre dans notre société.

“ Pour la Fédération Générale des PEP l'action des pouvoirs publics (Etats et collectivités locales) est essentielle mais ne peut pas réduire seule les inégalités ”

consiste à élaborer des besoins sociaux nouveaux conditions actuelles du sociales, en impliquant coopération des acteurs des utilisateurs et des concernent aussi bien le le mode d'organisation, des domaines comme le enfance, le logement, la pauvreté, l'exclusion, Elles passent par un démarches: émergence,

En lisant les 100 projets que vous allez découvrir au fil des pages j'ai été frappée par la force de notre identité, la cohérence d'ensemble, la visée commune d'émancipation et la grande humanité qui se dégage de chacun d'eux. Je tiens à remercier particulièrement ceux grâce à qui ces projets vivent : les militants PEP, salariés ou élus qui chaque jour font la force de notre mouvement.

Agnès BATHIANY,
Directrice Générale
de la Fédération Générale des PEP

LUTTER CONTRE LES INÉGALITÉS SOCIALES ET ÉDUCATIVES

La lutte contre les inégalités est une des priorités du mouvement PEP. Les associations PEP mettent en place des projets, des dispositifs qui visent à réduire les inégalités aussi bien éducatives que sociales mais également à réduire les inégalités homme femme, d'accès au logement, au marché du travail ou encore liées à l'orientation.

Pour la Fédération Générale des PEP, l'action des pouvoirs publics (Etats et collectivités locales) est essentielle mais ne peut pas réduire seule les inégalités. C'est bien la complémentarité des acteurs, dont les associations qui jouent un rôle majeur, qui permettra d'aller vers une société plus égalitaire.

La Fédération Générale des PEP fait le lien, dans son projet fédéral 2012-2017, entre égalité et solidarité. «La solidarité est caractérisée par le fait que les différentes catégories sociales bénéficient des mêmes droits protecteurs, droit du travail et protection sociale, ce qui produit une société de «semblables». Elle est aussi caractérisée par la volonté politique et morale de ne jamais accepter qu'un individu ou une catégorie sociale ait un traitement différent, dans un sens ou l'autre, de la majorité, donc par le principe d'égalité des droits. Ces deux valeurs sont liées et articulées par la notion d'égalité, égalité de dignité et égalité des droits reconnus; elles sont donc principes de résistance à toute tentation ou tentative de normalisation ou catégorisation des individus.

L'action associative est un espace qui permet aux citoyens de participer à la lutte contre les inégalités de façon plus ou moins directe. Depuis l'accompagnement des enfants en situation de décrochage scolaire jusqu'au soutien aux migrants, en passant par la lutte contre le mal-logement, nombreux sont ceux qui, très concrètement, s'engagent au profit des moins favorisés dans les associations PEP. Nombre de militants participent à la démocratisation



LUTTER CONTRE LES INÉGALITÉS SOCIALES ET ÉDUCATIVES

COMMENT ASSOCIER LES PARENTS

LIEU D'ACCUEIL ENFANTS/PARENTS « POMME DE REINETTE »

Le lieu d'accueil « Pomme de ReINETTE » est un espace de socialisation qui accueille des jeunes enfants (moins de 6 ans), de manière libre et sans inscription, accompagnés d'un adulte référent. Cet espace est né d'un besoin d'un lieu neutre exprimé par les travailleurs sociaux. Ici, les professionnels issus de structures partenaires sont des accueillants. Le lieu propose des temps conviviaux de jeux et d'échanges entre parents. La neutralité, l'anonymat et la confidentialité touchent un public diversifié afin de mettre en œuvre une prévention efficace pour valoriser le potentiel des familles et leur permettre de cheminer dans les relations avec l'enfant.

PEP 62 / ☎ 03 21 50 92 60 / ✉ lespep62@lespep.org



PLATEFORME « DÉFICIENCE AUDITIVE & HANDICAPS ASSOCIÉS »

Les jeunes déficients auditifs âgés de 18 mois à 20 ans, avec handicaps associés, ne bénéficient pas sur le territoire départemental d'accompagnements spécifiques de la part des structures médico-sociales. La plateforme du CESDA 34 offre un espace d'expertise, de réflexion, de coordination, d'accompagnement plurimodal associant le secteur sanitaire (CHRU de Montpellier, CAMSP..) et les différents acteurs du secteur médico-social au service du parcours de vie du jeune déficient auditif avec handicaps associés. Le rapprochement de ces 2 secteurs offre des réponses individualisées innovantes.

CESDA 34 / ☎ 04 67 02 99 00



SOUTIEN À LA PARENTALITÉ DES PERSONNES HANDICAPÉES

Dans ce projet, il s'agit d'accueillir les parents en situation de handicap (ou les futurs parents) et leurs enfants afin de proposer une démarche préventive, assurer une guidance parentale notamment par rapport à la scolarité, assurer un accompagnement psychologique et prévoir des temps de regroupement et d'accompagnement spécifiques pour apporter des réponses adaptées.

PEP 45 / ☎ 02 38 62 66 08 / ✉ siege.association@pep45.asso.fr



LUTTER CONTRE LES INÉGALITÉS SOCIALES ET ÉDUCATIVES

COMMENT ASSOCIER LES PARENTS



LUTTE CONTRE L'ABSENTÉISME SCOLAIRE ET SOUTIEN À LA PARENTALITÉ

Comment lutter contre le décrochage scolaire ? Au travers de ses structures médico-sociales (CMPP), du service d'aide pédagogique (SAPAD), de son implication dans les dispositifs relais, l'Association œuvre à trouver des réponses pertinentes. Ce projet vient étoffer l'éventail des réponses apportées à cette problématique suite à une sollicitation de la Protection Judiciaire de la Jeunesse (PJJ). Les objectifs sont de remobiliser les détenteurs de l'autorité parentale, de requalifier les rôles parentaux et de réconcilier avec l'institution scolaire.

PEP 60 / ☎ 03 44 06 52 50 / ✉ adpep60@pep60.fr



CENTRE D'ACTION MÉDICO-SOCIALE PRÉCOCE (CAMSP)

Le CAMSP des PEP 2A reçoit les enfants de 0 à 6 ans ayant des difficultés de développement (parole, langage, vue, audition, psychomoteur) et des difficultés dans le domaine relationnel. L'enfant est suivi par une équipe pluridisciplinaire, l'intervention peut être individuelle, se dérouler à l'école ou à la crèche. Le CAMSP offre l'avantage de laisser l'enfant dans son milieu familial et scolaire, seuls les parents font la démarche d'inscrire leur enfant au CAMSP. Ces derniers sont associés à chaque étape de l'élaboration et du suivi du projet thérapeutique.

PEP 2A / ☎ 04 95 22 23 72 / ✉ adpep2a@gmail.com

LE RELAIS D'ASSISTANT(E)S MATERNEL(LE)S

Le Relais d'Assistant(e)s Maternel(le)s accompagne la démarche des familles pour une solution d'accueil du jeune enfant (jusqu'à 6 ans). Il propose un cadre d'échange et de rencontre pour les assistant(e)s maternel(le)s et les gardes à domicile trop souvent seul(e)s et accompagne leur professionnalisation par la mise en place d'ateliers pédagogiques et/ou d'événements d'information. Enfin, il participe à la socialisation et à l'éveil de l'enfant (atelier pédagogique).

PEP 80 / ☎ 03 22 71 78 78 / ✉ lespep80@lespep.org



LUTTER CONTRE LES INÉGALITÉS SOCIALES ET ÉDUCATIVES

COMMENT ASSOCIER LES PARENTS

EN ASSOCIANT LEURS PARENTS, 1001 TERRITOIRES S'ENGAGENT POUR LA RÉUSSITE DE TOUS LES ENFANTS

L'école accentuant les inégalités, 1001 territoires se veut être une démarche partenariale (associations complémentaires de l'école, éducation populaire, ...) qui a pour but d'impulser et de coordonner des dynamiques de territoires locales autour de la mise en place de projets mobilisant l'ensemble des ressources éducatives locales et notamment les parents et les enfants au sein d'actions éducatives, socio-culturelles et sociales. La FGPEP mobilise actuellement son réseau qui de son côté est déjà engagé dans des projets..



FGPEP / ☎ 01 41 78 92 74 / www.en-associant-les-parents.org

VERS UNE POLITIQUE TERRITORIALE DE LA RÉUSSITE POUR TOUS

Partant du constat d'une communication peu aisée entre les animateurs, les parents et les enseignants, l'objectif du projet est de mettre en place une politique de la parentalité en milieu rural ou périurbain autour des actions éducatives des enfants et des jeunes via des projets de littérature (rapport à l'écrit). Ce projet associe les parents et propose une formation à l'accueil des familles dans le milieu éducatif. Ce projet connaît le soutien de l'inspecteur de l'Education Nationale ainsi que de plusieurs associations telles que la FCPE et l'EPE.

PEP 85 / ☎ 02 51 36 31 40 / ✉ lespep85@lespep.org

CAFÉ DES PARENTS

Du fait de l'absence d'un lieu d'accueil et d'écoute de parents dans le canton d'Epinal est né le projet de mise en place d'un café des parents. Cet espace de rencontres qui se tient deux fois par mois, permet d'accompagner la fonction parentale, d'écouter les parents, d'être à l'écoute des enfants et enfin, d'aider la séparation parentale. Les enseignants, des travailleurs sociaux sont partenaires du projet pour la diffusion de l'information et de l'orientation du public bénéficiaire.

PEP 88 / ☎ 03 29 81 36 20 / ✉ lespep88@lespep.org



LUTTER CONTRE LES INÉGALITÉS SOCIALES ET ÉDUCATIVES

COMMENT ASSOCIER LES PARENTS



ACTION ÉDUCATIVE FAMILIALE (AEF) - ACTION DE SOUTIEN ÉDUCATIF ET PARENTAL

Les AEF ne sont pas des dispositifs mais une façon de travailler qui implique des familles en difficulté avec l'écrit dans des actions inscrites dans les dispositifs existants (Mallette des parents, CUCS...). Les professionnels ont, dans un premier temps, rencontré les familles des enfants sur les aires d'accueil des gens du voyage et ont mis en place des aides administratives (dossiers du CNED et autres). Ils ont présenté la Mallette des parents dans une structure scolaire et ont créé un partenariat avec les centres sociaux pour des interventions mensuelles dans les ateliers Parentalité pour des parents en difficulté sur la scolarité des enfants.

PEP 46 / ☎ 05 67 76 55 50 / ✉ lespep46@lespep.org

MULTI ACCUEIL POM' DE REINETTE

Le multi accueil Pom' de Reinette (crèche / halte-garderie) est un lieu d'accueil collectif de jeunes enfants (0-6 ans), agréé par la Protection Maternelle et Infantile (PMI) géré par l'association Les PEP Alsace, en partenariat avec la ville de Wintzenheim/Logelbach. Il offre 43 places pour des accueils de 7h30 à 18h30, avec réservation à l'heure. Lieu d'échange et d'écoute où parents et professionnels tissent des liens de confiance dans le seul intérêt de l'enfant, le multi-accueil répond aux besoins des familles en proposant des accueils réguliers (temps plein ou partiel) et des accueils occasionnels ou d'urgence.

PEP Alsace / ☎ 03 89 21 20 89 / ✉ contact@pepalsace.fr

MÉDIATION ÉCOLE FAMILLE

Le projet s'inscrit dans la continuité de la médiation par les pairs (entre élèves). De nouveaux besoins des quartiers ayant émergé, le projet s'est davantage orienté vers les familles. Celui-ci permet ainsi de faciliter le dialogue entre les familles et l'école en renforçant la fonction parentale (mise en place de projet culturel dont les parents peuvent être les initiateurs et pour lesquels ils entrent dans l'école), informer et accompagner les familles dans le parcours scolaire de leurs enfants. Cette action s'est montée en lien avec la CAF, les établissements scolaires, le PRE, l'ACSE et le Conseil départemental.

PEP 03 / ☎ 04 70 20 04 40 / ✉ Lespep03@lespep.org

LUTTER CONTRE LES INÉGALITÉS SOCIALES ET ÉDUCATIVES

COMMENT ASSOCIER LES PARENTS

ACCOMPAGNEMENT À LA SCOLARITÉ ET À LA PARENTALITÉ

Ce projet en partenariat avec la CAF, la préfecture, la ville du Mans et le Conseil départemental répond à un besoin d'implication active des familles au sein des actions éducatives dans le territoire. L'objectif est d'accompagner les jeunes dans l'acquisition de méthodes leur facilitant l'accès au savoir, de proposer des activités diverses (activité ludique, découverte de l'environnement, activité de lecture...), et de valoriser la fonction parentale et de permettre aux familles de participer à l'accompagnement à la scolarité de leurs enfants.



PEP 72 / ☎ 02 43 76 08 60 / ✉ lespep72@lespep.org

CRÉATION D'UN SERVICE À CARACTÈRE EXPÉRIMENTAL

A défaut de places en IME et en l'absence d'hôpital de jour, les enfants et adolescents âgés de 12 à 16 ans étaient jusqu'alors accueillis dans des classes préprofessionnelles (PPF) ASH, dispositif propre à Mayotte. Ces classes ont disparu à la rentrée scolaire 2015-2016 dans la mesure où elles ne répondent pas aux besoins des jeunes. La création d'un service à caractère expérimental est envisagée, l'ouverture étant prévue pour septembre 2015 dans le cadre d'une procédure dérogatoire. Les jeunes accueillis bénéficieront d'activités éducatives encadrées par des éducateurs.

PEP 976 / ☎ 262 639 05 33 42 / ✉ chezdayanou@hotmail.com



LUTTER CONTRE LES INÉGALITÉS SOCIALES ET ÉDUCATIVES

LUTTER CONTRE LES INÉGALITÉS ÉDUCATIVES, SCOLAIRES ET D'ACCÈS AUX LOISIRS



STAGES EXTERNALISÉS DE DÉCOUVERTE DE SITUATIONS PROFESSIONNELLES ET DE MÉTIERS

Les circulaires de l'Éducation nationale imposent aux élèves du secondaire la construction d'un Parcours Individuel d'Information et de Découverte du Monde Économique et Professionnel (PIIODMEP) à partir de la rentrée 2015. L'objectif du projet est de découvrir les métiers du milieu maritime dans un autre univers que celui de son lieu de vie, en réalisant des stages représentatifs de tous les corps de métiers. Il s'agit également d'éduquer à la mer et au littoral en cherchant à construire une conscience maritime pour favoriser une approche citoyenne, faire évoluer les comportements individuels et collectifs.

PEP 35 / ☎ 06 83 20 15 45 / ✉ zeph.sollier@orange.fr



SAMELY (SERVICE D'ACCOMPAGNEMENT DES MÈRES LYCÉENNES)

Le Samely est un nouveau dispositif pour répondre à un besoin identifié, celui du risque plus élevé de décrochage et d'isolement chez les lycéennes enceintes. Il constitue un dispositif d'accompagnement individuel et de coordination partenariale autour des questions d'orientation, d'insertion et de soutien sur du long terme. Ce dispositif, s'inscrit donc dans une dynamique de création de liens et de réseaux avec les acteurs de l'Éducation Nationale, les services sociaux, les maternités, la PMI et l'Aide Sociale à l'Enfance.

PEP 75 / ☎ 01 47 34 00 10 / ✉ contact@pep75.org

SAMES (SERVICE D'ACCOMPAGNEMENT DES MINEURES ENCEINTES SCOLARISÉES)

Selon les sources INSEE Guyane, 6,3% des femmes enceintes en 2013 étaient mineures. Les objectifs du SAMES sont d'éviter la rupture scolaire, de poursuivre les apprentissages, de maintenir le lien entre l'école et le domicile, de construire et soutenir le projet d'orientation scolaire ou d'insertion professionnelle des jeunes filles. Ce dispositif s'inscrit donc dans une dynamique de création de liens et de réseau avec les acteurs de l'Éducation Nationale, les services sociaux, les maternités, la PMI et l'Aide Sociale à l'Enfance

PEP 973 / ☎ 05 94 38 38 64 / ✉ adpep-guyane@lespep973.org



LUTTER CONTRE LES INÉGALITÉS SOCIALES ET ÉDUCATIVES

LUTTER CONTRE LES INÉGALITÉS ÉDUCATIVES, SCOLAIRES ET D'ACCÈS AUX LOISIRS

SAPAD (SERVICE D'ASSISTANCE PÉDAGOGIQUE À DOMICILE)

Le **SAPAD s'inscrit dans la complémentarité** du service public et garantit le droit à l'éducation à tout élève malade ou accidenté, dont la scolarité est interrompue momentanément, ou perturbée durablement, pour une période supérieure à deux semaines. Ce service, gratuit pour les familles, est assuré par des enseignants (prioritairement ceux de l'élève). Outre les apprentissages nécessaires, il garantit le lien entre l'élève, sa famille et l'école ou l'établissement scolaire, et prépare le retour en classe.



PEP 77 / ☎ 01 64 52 74 60 / www.lespep77.org

SALLE D'ÉTUDE INTERACTIVE

Comme il est souvent rappelé, les enfants placés en établissement forment une population en risque d'échec scolaire. Dans ce projet, il est donc proposé aux enfants un lieu repéré et équipé au sein de la structure permettant d'optimiser le soutien scolaire, la créativité et la dynamique de l'apprentissage. Les établissements scolaires sont les partenaires privilégiés de cette action sur l'aspect soutien pédagogique.



PEP 64 / ☎ 06 84 81 93 23 / ✉ svisuer@pep64.org

BOMEHC (BOÎTE À OUTILS MATHÉMATIQUES POUR ÉLÈVES EN SITUATION DE HANDICAP AU COLLÈGE)

BOMEHC est un logiciel de mathématiques regroupant toutes les fonctionnalités utiles pour un collégien, avec la particularité de prendre en considération les difficultés d'élèves porteurs d'un handicap moteur ou atteints de troubles associés comme la dyspraxie. L'objectif est de mettre à disposition de tous les élèves un outil complet pour suivre le programme de mathématiques au collège.



PEP 06 / ☎ 04 97 11 70 90 / ✉ patrice.dandreis@pep06.fr

LUTTER CONTRE LES INÉGALITÉS SOCIALES ET ÉDUCATIVES

LUTTER CONTRE LES INÉGALITÉS ÉDUCATIVES, SCOLAIRES ET D'ACCÈS AUX LOISIRS



FORMATION SAPAD SUR LA RELATION PÉDAGOGIQUE AUPRÈS DE L'ENFANT PRÉSENTANT DES TROUBLES DE SANTÉ

Aucune formation, avant celle-ci, n'a été proposée aux acteurs locaux du SAPAD (enseignants, médecins scolaires, infirmiers scolaires, médecin de CMPI, pédiatres) dans l'académie d'Aix-Marseille. Les objectifs sont d'accompagner les enseignants qui interviennent dans le dispositif, en les formant et en les informant sur les spécificités du geste pédagogique auprès d'enfants atteints de troubles de santé et maintenus à domicile, et d'offrir un espace d'échanges et de co-construction entre les enseignants et les autres personnels présents lors de la formation.

PEP 84 / ☎ 04 90 31 11 30 / ✉ lespep84@orange.fr



SERVICE CIVIQUE POUR LES DÉCROCHEURS

Chaque année des dizaines de jeunes du département en situation de décrochage scolaire accèdent à des missions de volontariat service civique. Les objectifs sont de trouver une mission qui corresponde au projet d'avenir du jeune et de lui assurer une formation qualifiante. Les PEP 46 accompagnent également les jeunes via des formations et la mise à disposition d'un outil méthodologique permettant de construire leur projet d'avenir. 89% des jeunes volontaires ont trouvé une solution à la suite de leur mission de Service civique au sein des PEP 46.

PEP 46 / ☎ 05 67 76 55 50 / ✉ lespep46@lespep.org

PEP TITOUS

Expérimenté depuis octobre 2013, ce dispositif passerelle répond à un besoin d'un quartier de Marseille dans le cadre de l'accompagnement des parents allophones et de leurs enfants. L'association propose un temps d'accueil des jeunes enfants non scolarisés accompagnant leurs parents qui participent à des cours d'alphabétisation au sein d'un collège de la ville. Ce temps d'accueil des jeunes enfants prépare notamment à l'entrée à l'école maternelle. Ce temps s'articule avec le dispositif Education Nationale « Ouvrons l'École aux parents pour réussir l'intégration ».

PEP 13 / ☎ 04 42 52 72 00 / ✉ lespep13@lespep.org



LUTTER CONTRE LES INÉGALITÉS SOCIALES ET ÉDUCATIVES

LUTTER CONTRE LES INÉGALITÉS ÉDUCATIVES, SCOLAIRES ET D'ACCÈS AUX LOISIRS

INTERNAT SCOLAIRE ET SOCIAL LA FARGE

L'internat social scolaire La Farge accueille, à la demande de leur famille, des enfants primaires et collégiens, issus du département du Rhône, bénéficiant ou non d'une mesure de protection de l'enfance. L'internat apporte un soutien aux enfants et adolescents en difficulté dans leur famille, dans leur environnement social, avec leur entourage, qui leur permet de se rendre disponibles aux apprentissages et favorise leur socialisation. Les jeunes suivent les cycles classiques du CP à la 3^{ème} et sont scolarisés dans les écoles de secteur. L'accueil se fait pour une année et peut être renouvelé si le projet pour l'enfant est pertinent.

PEP 69 / ☎ 04 37 43 14 14 / ✉ lespep69@lespep.org



CHANTONS EN VILLE

Chanter en ville ? Drôle d'idée... Voici un parcours pédagogique original, réservé aux classes qui auront déjà travaillé les pratiques vocales en amont. Il s'agira d'approcher et de comprendre la ville en la vivant d'une autre façon : en y chantant ! Ce parcours s'adresse aux classes Girondines désireuses d'expérimenter la voix dans des lieux insolites : les halls du Conseil départemental ou de Bordeaux Métropole ? Le parvis des Droits de l'Homme ? Le musée des Beaux Arts?...

PEP 33 / ☎ 05 56 56 57 00 / ✉ lespep33@lespep.org



FAVORISER L'ACCÈS AUX LOISIRS SPORTIFS

Par le biais de séjours de vacances et de classes de découvertes, les PEP 93 développent l'accès à de nouveaux loisirs en lien avec la découverte du milieu marin (voile, char à voile...). Éléments fondateurs du vivre ensemble et de l'inclusion sociale, ces pratiques doivent être accessibles pour tous. C'est pourquoi il importe de réduire les inégalités d'accès aux loisirs sportifs, objectif de ce projet.

PEP 93 / ☎ 01 43 93 70 98 / ✉ lespep93@lespep.org



LUTTER CONTRE LES INÉGALITÉS SOCIALES ET ÉDUCATIVES

LUTTER CONTRE LES INÉGALITÉS ÉDUCATIVES, SCOLAIRES ET D'ACCÈS AUX LOISIRS



CAHIERS DE VACANCES PEP

Si les vacances doivent être pour tous l'occasion de loisirs et de découvertes, elles permettent aussi le renforcement des acquis scolaires et des contacts familiaux consolidés. C'est pourquoi les PEP Lorraine proposent une série de cahiers de vacances intitulés «Ma rentrée en...». Les cahiers de vacances PEP, rédigés par des enseignants bénévoles, ont été conçus pour suivre l'évolution des programmes avec des illustrations pétillantes pour une lecture encore plus ludique !

PEP Lorraine / ☎ 03 87 66 03 80 / ✉ urpep.lorraine@free.fr



CRÉATION DE SÉJOURS ADAPTÉS

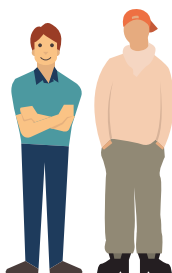
L'Union Régionale PEP Pays de la Loire en partenariat avec l'UNALG, l'ANCV, la CAF, la JPA, les Conseils départementaux de la région organisent des séjours adaptés pour les 6-25 ans. Les séjours de vacances PEP prennent en compte la diversité des jeunes accueillis comme étant un facteur d'enrichissement du groupe. Celui-ci est organisé de manière à favoriser l'épanouissement de chacun. L'association PEP accompagne les familles au montage administratif des dossiers mais aussi à la recherche de financements possibles.

PEP Pays de la Loire / ☎ 02 40 94 06 05 / ✉ urpep.paysdelaloire@orange.fr

COUP DE POUCE CLÉ

Le projet Coup de pouce clé a pour objectif de lutter contre le décrochage scolaire, de prévention de l'illettrisme et d'associer les parents dans la réussite des apprentissages de leurs enfants. Le projet consiste en deux clubs de lecture et écriture s'adressant à des enfants scolarisés en école élémentaire présentant des fragilités scolaires. Coup de pouce clé a été monté en partenariat avec la CAF de l'Orne en lien avec le Programme Réussite Éducative de la ville d'Alençon, Association Coup de Pouce.

PEP 61 / ☎ 02 33 80 02 36 / ✉ lespep61@lespep.org



LUTTER CONTRE LES INÉGALITÉS SOCIALES ET ÉDUCATIVES

LUTTER CONTRE LES INÉGALITÉS ÉDUCATIVES, SCOLAIRES ET D'ACCÈS AUX LOISIRS

SÉNIORS EN VACANCES

Le projet est né d'une impulsion collective en lien avec les CLIC Cœur d'Hérault et l'ANCV: le projet «Séniors en Vacances» permet à un groupe de séniors de partir en vacances. Ce sont plusieurs personnes âgées entre 65 et 90 ans (en privilégiant les personnes en situation d'isolement, de fragilité économique ou sociale) qui peuvent se retrouver le temps d'une semaine au sein de deux centres de vacances des PEP 34. Accompagnés de professionnels, ils pourront visiter, déguster, danser et même pratiquer des activités physiques.

PEP 34 / ☎ 04 67 40 73 00 / ✉ g.osmond@del.adpep34.org



LUTTER CONTRE LES INÉGALITÉS SOCIALES ET ÉDUCATIVES

ACCOMPAGNER LA MISE EN PLACE DES POLITIQUES TERRITORIALES



DISPOSITIF D'ACTIVITÉS PEP (DAPEP)

Ce dispositif émane d'une forte demande des collectivités les plus rurales pour développer un service solidaire de mise en place d'activités péri éducatives à tarifs avantageux. Il s'agit de valoriser l'attractivité éducative de ces territoires ruraux en conjuguant les efforts de l'école et des collectivités territoriales, en vue de promouvoir la pédagogie par le jeu et le ludique. Ce dispositif en partenariat avec le foyer des œuvres laïques et le Conseil départemental de la Creuse s'adresse aux enfants de l'école maternelle au primaire.

PEP 23 / ☎ 05 55 51 02 14 / ✉ lespep23@lespep.org

À LA RENCONTRE DES JEUNES : BUS ADOS ITINÉRANT

En l'absence de structures d'accueil de loisirs pour adolescents sur le territoire Avallon-Vézelay-Morvan (fusion de communauté de communes), le conseil communautaire a demandé aux PEP d'étudier la possibilité de développer un service en direction des adolescents. L'objectif ici est de :

- développer l'offre d'animation à destination des adolescents,
- mettre en place une animation itinérante qui aille à la rencontre des adolescents (ex: bus ados),
- développer le « vivre ensemble » en aidant les jeunes à travers des projets collectifs construits avec eux.

PEP 89 / ☎ 03 86 94 98 00 / ✉ service-animation@pep89.fr



PROJET PETITE ENFANCE DANS UN QUARTIER EN RESTRUCTURATION

L'absence de services publics notamment en matière d'accueil des jeunes enfants est le point de départ de ce projet. Sur une sollicitation municipale, l'association PEP a co-construit avec ses partenaires : mairie, bailleur social, CAF, conseil départemental, afin de répondre aux besoins de la population et des acteurs socio-économiques du quartier. Le choix du multi-accueil, a permis de répondre à des besoins spécifiques (horaires atypiques...). La structure est réfléchi au mieux pour s'inscrire dans la mobilité géographique des populations et dans les possibilités des projets passerelles avec d'autres structures.

PEP 14 / ☎ 02 31 43 94 13 / ✉ m.moustaid@lespep14.org



LUTTER CONTRE LES INÉGALITÉS SOCIALES ET ÉDUCATIVES

ACCOMPAGNER LA MISE EN PLACE DES POLITIQUES TERRITORIALES

ACCOMPAGNEMENT DES ÉLUS AUX POLITIQUES ÉDUCATIVES

Les **PEP 80 accompagnent des élus** aux politiques éducatives locales des territoires. Les objectifs de l'action sont principalement d'accompagner les structures territoriales au développement des politiques éducatives, enfance et jeunesse, par la mise en place des structures d'accueil telles que les accueils de loisirs, les activités périscolaires, les centres d'animation jeunesse, de former les élus aux techniques de diagnostic et d'évaluation, et d'accompagner les élus locaux dans l'écriture de leur Projet Éducatif de Territoire (PEDT). Les PEP 80 ont accompagné 250 communes.



PEP 80 / ☎ 03 22 71 78 78 / ✉ lespep80@lespep.org

ACCOMPAGNEMENT D'UNE COMMUNE SUR LES TEMPS PÉRI ET EXTRASCOLAIRES : PEDT, TEMPS D'ACTIVITÉS PÉRISCOLAIRES (TAP), ACCUEIL DE LOISIRS (ALSH)

L'association accompagne une commune rurale sur l'ensemble des temps de vie de l'enfant d'âge primaire en dehors du temps scolaire. En coordonnant l'écriture du PEDT avec la gestion, les temps d'activités périscolaires, mais aussi l'accueil de loisirs (extrascolaires), ce projet permet une continuité éducative et une cohérence entre les temps. Sollicité par la commune, cet accompagnement global se fait également en partenariat avec l'association « Les P'tits Futés » (accueil de loisirs) ainsi que le DASEN et la CAF.



PEP 44 / ☎ 02 40 94 06 05 / ✉ lespep44@lespep.org

ACCUEIL DE JOUR, LIEU D'ÊTRE

L'accueil de jour reçoit à Romans-sur-Isère des personnes atteintes de la maladie d'Alzheimer et troubles apparentés, habitant Romans, ou un rayon de 20 km, à la journée, (les transports sont pris en charge). Les objectifs pour la personne âgée sont de permettre le maintien à domicile le plus longtemps possible et la resocialisation par la rencontre avec d'autres personnes. Pour les aidants, l'objectif est de pouvoir se « reposer » un peu, gérer les occupations quotidiennes en confiant son parent avec un sentiment de sécurité.



PEP SRA / ☎ 04 75 41 21 88 / ✉ pep.sra@orange.fr

LUTTER CONTRE LES INÉGALITÉS SOCIALES ET ÉDUCATIVES

ACCOMPAGNER LA MISE EN PLACE DES POLITIQUES TERRITORIALES



PARTIR EN VACANCES EN FAMILLE

Les PEP 25, en lien avec les politiques territoriales dans le secteur du tourisme et des vacances, mettent en place des séjours familles dans le chalet de Mouthe. Ces séjours se font en complémentarité avec les séjours de vacances et les classes de découvertes. Les PEP 25 sont partenaires de VACAF sur ce type de dispositif qui permet à chaque famille de partir en vacances, de couper avec les problèmes quotidiens, de resserrer les liens au sein même de la famille.

PEP 25 / ☎ 03 81 25 24 00 / ✉ lespep25@lespep.org



DE L'ÉQUITATION POUR TOUS

Les PEP 54 gèrent un centre équestre PEP « La Combelle » qui accueille, dans une ambiance familiale, les enfants et les jeunes. Toutes les activités sont encadrées par une monitrice diplômée d'État. Le centre équestre, qui permet sur le territoire de proposer des activités sportives variées aux enfants et aux jeunes, est un véritable atout pour la commune et les alentours. Cet équipement est intégré à un projet global, dont un lieu de vie qui accueille les adolescents de 12 à 18 ans (scolarisés ou non) rencontrant des difficultés familiales.

PEP 54 / ☎ 03 83 73 21 61 / ✉ lespep54@lespep.org

NOUVELLES ACTIVITÉS PÉRISCOLAIRES CITOYENNES

Ce projet des Nouvelles Activités Périscolaires des PEP 22, a pour objectif de proposer aux collectivités locales des activités de qualité qui s'inscrivent dans la continuité du projet d'école et d'assurer leur mise en place et leur animation. Les activités proposées s'articulent autour de la citoyenneté et abordent « le milieu marin », « l'environnement qui nous entoure », « la connaissance du patrimoine de sa ville » et « la sensibilisation à la déficience visuelle ».

PEP 22 / ☎ 06 07 21 22 81 / ✉ dir.animation@pep22.org



LUTTER CONTRE LES INÉGALITÉS SOCIALES ET ÉDUCATIVES

ACCOMPAGNER LA MISE EN PLACE DES POLITIQUES TERRITORIALES

MULTI-ACCUEIL « LES MOUFLETS »

Le multi-accueil « Les Mouflets » est situé au cœur d'un quartier politique de la ville de Limoges. Celui-ci compte 6 500 habitants et seulement 2 établissements d'accueil du jeune enfant. Les PEP par le biais de ce projet assurent une continuité d'offre d'accueil pour les familles. L'association, déjà présente sur le territoire, gère un CAMSP (Centre d'Action Médico-Sociale Précoce). Cette présence a permis aux professionnels de tisser des liens entre les deux structures. Depuis janvier 2015, « Les Mouflets » accueillent deux enfants porteurs de handicap fréquentant le CAMSP.

PEP 87 / ☎ 05 55 30 17 09 / ✉ siege@lespep87.org



LUTTER CONTRE LES INÉGALITÉS SOCIALES ET ÉDUCATIVES

LUTTER CONTRE LES DISCRIMINATIONS



CAP DÉCOUVERTES

Action partenariale (PEP 63: porteurs et coordinateurs, CAF 63, ville de Clermont-Ferrand, CEMEA) qui s'adresse aux enfants et aux jeunes de 3 à 17 ans et leur famille, dans un quartier prioritaire de la politique de la ville, à Clermont-Ferrand. Une médiatrice socio-culturelle accompagne les enfants du quartier et leurs familles vers les structures éducatives du territoire, l'offre de loisirs existante et les projets de territoire, avec l'objectif de les amener à l'autonomie et l'émancipation.

PEP 63 / ☎ 04 73 42 29 30 lespep63@lespep.org



CYBER-HARCÈLEMENT POINT ACCUEIL ÉCOUTE JEUNES

Le Point Accueil Ecoute Jeunes est un lieu d'écoute anonyme, confidentiel et gratuit, qui s'adresse aux jeunes de 11 à 25 ans à la recherche d'un échange, ou confrontés à des difficultés de tout ordre, ainsi qu'à leur famille et aux acteurs de terrain. Les professionnels écoutants des PAEJ, confrontés aux problématiques de harcèlement dans le cadre de leur mission d'écoute, doivent intégrer le cyber harcèlement. Le harcèlement a pris une nouvelle forme: la cyber-intimidation ou violence numérique. Elle s'exerce la plupart du temps via les réseaux sociaux. Il est nécessaire d'offrir une écoute aux jeunes qui se trouvent confrontés ou témoins de violences numériques.

PEP 29 / ☎ 02 98 10 27 40 / ✉ adpep29@pep29.org

ACCUEIL DES ENFANTS ALLOPHONES NOUVELLEMENT ARRIVÉS EN FRANCE

L'espace d'accueil des Enfants Allophones Nouvellement Arrivés en France (E.A.N.A) est ouvert depuis 2006. Ce service permet d'améliorer l'accueil et l'orientation vers le système scolaire français des enfants et adolescents (de 6 à 16 ans) ainsi que leur famille. Cette prise en charge est favorisée par la synergie des compétences des différents partenaires institutionnels (Éducation Nationale, Mairie de Toulouse, Conseil départemental et Préfecture de Haute-Garonne) et associatifs présents sur l'espace d'accueil ou à proximité (associations de quartier). Les publics concernés sont des enfants et jeunes de moins de 18 ans.

PEP 31 / ☎ 05 61 49 52 96 / ✉ lespep31@lespep.org



LUTTER CONTRE LES INÉGALITÉS SOCIALES ET ÉDUCATIVES

LUTTER CONTRE LES DISCRIMINATIONS

CRÉATION D'UNE LUDOTHÈQUE ET D'UNE PLATEFORME MULTIMÉDIAS ADAPTÉE

Il existe de nombreuses ludothèques en Charente-Maritime mais aucune ne propose des jeux et activités adaptés aux jeunes accompagnés. Au-delà d'offrir des jeux spécifiques pour la déficience visuelle, la déficience auditive ou la dysphasie, le but est de proposer des activités traditionnelles en adaptant les règles aux problématiques des jeunes. L'objectif est de permettre aux jeunes d'apprendre, par le jeu, à manipuler les nouvelles technologies et ainsi à percevoir les nombreux avantages qu'ils peuvent retirer au quotidien pour compenser leur handicap.

PEP 17 / ☎ 05 46 41 68 46 / ✉ dg@pep17.fr

ATELIER «INITIATION À LA TABLETTE NUMÉRIQUE»

Dans le cadre des actions en direction des séniors de plus de 60 ans menées par le service développement local de l'Association, un atelier «initiation à la tablette numérique» est proposé. Cette formation permet aux participants de maîtriser l'utilisation de cette nouvelle technologie et se familiariser avec Internet, les mails, les réseaux sociaux et la messagerie instantanée.

PEP 80 / ☎ 03 22 71 78 78 / www.pep80.fr



BÂTIR UNE SOCIÉTÉ INCLUSIVE

La société inclusive, concept développé et porté notamment par la Fédération Générale des PEP dans la loi de refondation de l'école de la République, doit permettre de lutter contre toutes les formes d'exclusivité, et contre toute exclusion. Bâtir une société inclusive, c'est faire le lien entre des valeurs constitutives des PEP : laïcité, égalité et liberté.

Une société inclusive doit permettre à chacun de vivre et pas uniquement d'exister. Pour construire cette société, les réponses, que les associations comme les PEP apportent aux projets de vie des personnes, sont centrales : permettre à des jeunes en situation de handicap de participer à des séjours de vacances ordinaires, favoriser l'accès à l'emploi pour tous, inclure dans les structures petite enfance des enfants porteurs de handicap...

Cette exigence ne se décrète pas elle se construit, elle amène aussi nos militants à repenser leurs postures, leur pratique, leur lien au territoire...

La société inclusive se bâtit au quotidien au sein de notre réseau ouvert sur les autres : associations, partenaires, conseil départementaux, conseils régionaux, collectivités, ARS, CAF, DDCS-PP..

La société inclusive est une priorité pour penser demain. Cela demande une volonté politique partagée et des investissements durables (humains, financiers) pour répondre aux défis sociétaux actuels.



BÂTIR UNE SOCIÉTÉ INCLUSIVE

FAVORISER L'ACCÈS À L'EMPLOI ET AU LOGEMENT

LE CENTRE DÉPARTEMENTAL D'ÉDUCATION ROUTIÈRE : PLATEFORME DE MOBILITÉ ET ÉCOLE DE CONDUITE ASSOCIATIVE

Ce projet s'adresse aux jeunes de moins de 26 ans en situation de fragilité, aux bénéficiaires du RSA, aux personnes en situation de handicap ainsi qu'aux intérimaires du département de la Nièvre. Il soutient le retour à l'emploi et à la formation professionnelle et favorise la mobilité des personnes démunies.

PEP 58 / ☎ 03 86 57 46 99 / ✉ gilles.thomas@adpep58.fr



CRIA : FORMATION DES COMPÉTENCES DE BASE POUR UN PUBLIC FRANCOPHONE ET/OU MIGRANT

Le CRIA propose un socle de formation sur les compétences de base à destination des francophones et des migrants. Ces parcours de formation favorisent ainsi l'insertion professionnelle, mais également sociale des personnes.

PEP 37 / ☎ 02 47 20 67 66 / ✉ direction@pep37.fr



SARADAV (SOINS ET ACCOMPAGNEMENT EN RHÔNE-ALPES POUR LA DÉFICIENCE VISUELLE) INCLUSION PROFESSIONNELLE

A travers ce projet, il s'agit d'élaborer un nouveau dispositif d'insertion professionnelle sur une logique de mise en place d'une personne ressource dénommée « référent insertion professionnelle », à l'intérieur de chaque SAAAIS*. Les professionnels volontaires, au sein des services, sont formés et appuyés par une coordination régionale. Les interventions auprès des jeunes encore scolarisés, et suivis par les services, ont impacté leur parcours, ce qui conforte la volonté d'anticipation des besoins d'accompagnement au niveau de l'orientation professionnelle.

*Service d'Aide à l'Acquisition de l'Autonomie et à l'Intégration Scolaire.

PEP 69 / ☎ 04 37 43 39 19 / ✉ lespep69@lespep.org



BÂTIR UNE SOCIÉTÉ INCLUSIVE

FAVORISER L'ACCÈS À L'EMPLOI ET AU LOGEMENT



ALTEA

Une entreprise adaptée est une entreprise dont la mission est l'insertion professionnelle des personnes handicapées ne pouvant, momentanément ou durablement, trouver leur place dans le circuit économique ordinaire, du fait de leur handicap. Quelle que soit l'offre (professionnels ou particuliers), l'activité (espaces verts, bâtiments, hygiène et propreté, restauration, blanchisserie,...) ou le lieu (Vierzon, Bourges, Sancerre), ALTEA est un interlocuteur qui cherche la réponse la plus adaptée aux besoins des professionnels et des particuliers.

PEP 18 / ☎ 02 48 27 52 00 / ✉ adpep18@pep18.org



SERVICE DE GARDE RELAIS EMPLOI (GERE)

«**GERE**» est un service qui propose aux familles monoparentales, isolées ou précaires de trouver des solutions de garde d'urgence afin de faciliter leur insertion professionnelle. Le service gère la coordination des modes de garde en sollicitant lui-même les dispositifs institutionnels sur le territoire et la mise en relation avec les professionnels de la petite enfance.

PEP 71 / ☎ 03 85 39 28 45 / ✉ mc.doornaert@pep71.org

CENTRE D'INFORMATION ET DE RESSOURCES HANDICAP AUDITIF ADULTE

Le **CIRHAA intervient** sur tout le département auprès des personnes en situation de handicap auditif, sous forme d'un accompagnement gratuit et sans orientation de la MDPH. L'objectif est de permettre aux adultes sourds ou malentendants, du département du Cantal, d'avoir un accompagnement individualisé ou collectif dans leur vie professionnelle, sociale et culturelle. L'objectif est également de monter des projets adaptés au profit des personnes sourdes, ainsi qu'aux acteurs sociaux, afin de favoriser leur intégration et réduire leur isolement social.

PEP 15 / ☎ 04 71 48 29 37 / ✉ lespep15@lespep.org



BÂTIR UNE SOCIÉTÉ INCLUSIVE

FAVORISER LES MIXITÉS (SOCIALES, INTERGÉNÉRATIONNELLES, CULTURELLES,...)

PARTICIPATION D'UN GROUPE DE JEUNES HANDICAPÉS DÉFICIENTS MOTEUR À L'EXPOSITION UNIVERSELLE DE MILAN

Ce voyage à Milan est, pour la plupart des jeunes, l'occasion d'expériences nouvelles et de découvertes : prendre l'avion, découvrir une autre ville européenne, visiter ses musées, ses monuments, son architecture, entendre une langue différente, goûter d'autres saveurs, se déplacer en métro, dormir à l'hôtel, aller au restaurant, etc. L'objectif est de vivre l'expérience de la différence à travers la découverte d'autres cultures.

PEP 64 / ☎ 06 62 54 13 00 / ✉ jplemoine@pep64.org



HANDIPLAGE « L'OASIS »

En partenariat avec l'association **Tourisme et Handicap**, l'association Handiplage contribue au développement de l'accessibilité des plages du littoral français et des bases de loisirs dans le territoire. Des services adaptés sont proposés sur les plages, tels le tiralo (fauteuil amphibie) ou l'hippocampe (fauteuil roulant aquatique). Des équipes de personnes spécialement formées accompagnent les usagers dans leur baignade. L'objectif est de créer une véritable plage où les personnes valides et les personnes en situation de handicap se rencontrent et participent ensemble à l'animation du lieu.

PEP 30 / ☎ 04 66 36 31 60 / ✉ siege@adpep30.org



COLONIE DE VACANCES

Le centre d'accueil en milieu marin, « **Le Cosse** », situé sur la côte méditerranéenne, organise des séjours permettant aux adolescents de découvrir des activités ludico-éducatives, physiques et de découverte de l'environnement. Une partie du budget éducatif est allouée aux jeunes pour qu'ils puissent construire collectivement leur propre projet d'activité. Les publics ciblés sont tous des jeunes entre 13 et 15 ans, avec une volonté d'avoir une mixité d'origine géographique et sociale, ainsi que des prescripteurs.

PEP ADS / ☎ 04 92 53 39 97 / ✉ siege@lespepads.org



BÂTIR UNE SOCIÉTÉ INCLUSIVE

FAVORISER LES MIXITÉS (SOCIALES, INTERGÉNÉRATIONNELLES, CULTURELLES,...)



PLACES RÉSERVÉES AU SEIN D'UN EHPAD POUR PERSONNES ÂGÉES EN SITUATION DE HANDICAP

Les personnes handicapées connaissent une augmentation spectaculaire de leur espérance de vie. Cette nouvelle longévité leur fait désormais traverser, en grand nombre, des âges que peu atteignaient auparavant; elle contribue à renouveler totalement la question des situations de handicap en matière de dispositifs de prise en charge, de représentations collectives, de politiques sanitaires et sociales et de citoyenneté. L'Établissement d'Hébergement pour Personnes Agées Dépendantes (EHPAD) accueille 60 personnes dont 10 usagers en situation de handicap.

PEP 66 / ☎ 04 68 62 25 25 / ✉ adpep@pep66.org



PROJET «VILLE VIE VACANCES»

Ce projet VVV (Ville Vie Vacances) s'inscrit dans un projet plus large visant à favoriser l'inclusion sociale des jeunes dits «empêchés» et à développer un comportement citoyen. Il s'articule autour de plusieurs temps forts : des temps de découverte d'activités sportives, de découverte et d'appropriation du quartier de la Bastide Saint-Louis, de son patrimoine architectural et de ses installations publiques, dans une dimension citoyenne de respect de l'environnement et du patrimoine.

PEP 11 / ☎ 04 68 11 20 50 / ✉ association@pep11.org

SÉJOUR SOLIDARITÉ

Ce séjour est destiné à 40 enfants mayennais, âgés de 4 à 12 ans, issus de familles qui n'ont pas de revenus suffisants, ou d'aides, pour faire partir leurs enfants en centre de vacances. Le séjour solidarité est également destiné aux enfants dont les parents, du fait de leur profession (commerçants, boulangers, agriculteurs,...) ne peuvent pas partir durant les congés estivaux. Ce programme est créé en lien avec de nombreux partenaires: des associations amies, des entreprises, des organismes publics, la CAF, la DDCSPP et la JPA. Le projet est de mettre l'enfant au cœur des préoccupations en privilégiant son projet individuel.

PEP 53 / ☎ 02 43 53 41 41 / ✉ pep53accueil@orange.fr



BÂTIR UNE SOCIÉTÉ INCLUSIVE

FAVORISER LES MIXITÉS (SOCIALES, INTERGÉNÉRATIONNELLES, CULTURELLES,...)

POUR LE TOURISME SOCIAL

GPA 79-16, Partenaire de VACAF et de l'ANCV, gère une structure orientée vers le tourisme social. Camping 4 étoiles, Les Préveils accueille des familles et des groupes pour permettre à chacun de profiter de temps de vacances. Le tourisme social vise à rendre effectif « le droit aux vacances » et témoigne de la volonté des acteurs politiques et sociaux de rendre le tourisme accessible à tous : les jeunes, les familles, les retraités, les personnes aux revenus modestes, les personnes à capacité physique restreinte, etc.



GPA 79/16 / ☎ 02 51 30 30 52 / ✉ lespreveils@pep79.net

DISPOSITIF DU SERVICE CIVIQUE : ACCOMPAGNEMENT D'ENFANTS ET D'ADOLESCENTS AU SEIN D'UNE MECS (MAISON D'ENFANTS À CARACTÈRE SOCIAL)

Au sein d'une Maison d'Enfants à Caractère Social, qui accueille des enfants en internat 365 jours par an, les PEP 51 ont fait appel à des volontaires en service civique, pendant six mois, pour aider l'équipe d'éducateurs spécialisés et de moniteurs éducateurs à accompagner les enfants et les adolescents dans leur vie quotidienne, dans un objectif de socialisation et d'intégration. Les jeunes volontaires ont ainsi été amenés à organiser et à participer à des activités d'éveil, sportives ou culturelles, avec les enfants et les adolescents, via l'animation de la salle d'activités du foyer et l'aide aux devoirs. L'enrichissement a été mutuel pour les volontaires comme pour les enfants et adolescents résidant au foyer.

PEP 51 / ☎ 03 26 52 30 52 / ✉ adpep51siege@orange.fr



SERVICE DE PLACEMENT ET D'ACCOMPAGNEMENT EN VACANCES ET CLASSES DE DÉCOUVERTES

Les PEP 70 accompagnent les enseignants pour faciliter le départ en classes de découvertes, permettant ainsi au plus grand nombre d'en bénéficier. L'association aide les enseignants à construire leurs dossiers administratifs, pour finaliser le projet pédagogique en lien avec leurs projet d'école et projet de classe. L'accompagnement est aussi orienté vers la recherche de nouveaux financements. Les PEP font le lien avec l'administration de l'Éducation nationale, partenaire historique du mouvement PEP.

PEP 70 / ☎ 03 84 76 10 59 / ✉ lespep70@lespep.org



BÂTIR UNE SOCIÉTÉ INCLUSIVE

FAVORISER L'INCLUSION EN MILIEU ORDINAIRE



CENTRE RESSOURCES HANDICAP 02 INFO-VACANCES

Sur le territoire, aucun acteur n'a conçu de structurer et d'organiser l'accompagnement et l'accueil des jeunes en situation de handicap dans les lieux de loisirs. De plus, la prestation de compensation du handicap ne permet pas de répondre à ces besoins lorsqu'ils sont recensés par la MDPH. Il s'agit donc de permettre aux jeunes en situation de handicap de l'Aisne d'avoir une participation active aux activités de loisirs, sportives et culturelles.

PEP 02 / ☎ 03 23 23 89 37 / ✉ lespep02@lespep.org

FORMATION « ACCUEIL EN CLASSE ORDINAIRE D'ÉLÈVES EN SITUATION DE HANDICAP »

Actuellement, aucun module de formation, concernant l'accueil en classe ordinaire d'élèves en situation de handicap n'est proposé aux enseignants nouvellement nommés ou en poste depuis moins de 3 ans. L'objectif de la formation est d'être un espace d'échanges sur les pratiques et un support pédagogique supplémentaire concernant l'accueil en classe ordinaire des élèves en situation de handicap. Cette formation est organisée en lien avec l'Éducation nationale, ce module étant inscrit sur le plan de formation des enseignants 2015 / 2016 au titre des associations partenaires de l'école.

PEP 31 / ☎ 05 61 49 52 96 / ✉ l.ariso@pep31.org



HALTE POUCE LOISIRS HANDICAP 34

L'accueil en milieu ordinaire est un droit qui s'inscrit d'emblée dans le projet de vie global de l'enfant handicapé. L'objectif du projet est de développer l'accès à tous aux temps de loisirs en ALSH (Accueil Loisirs Sans Hébergement) en passant par un travail partenarial avec les différents acteurs du secteur, et par la formation, pour accompagner ou anticiper l'accueil des enfants.

Halte pouce / ☎ 34 09 73 65 90 10 / ✉ contact@halte-pouce.fr



BÂTIR UNE SOCIÉTÉ INCLUSIVE

FAVORISER L'INCLUSION EN MILIEU ORDINAIRE

HANDI'LOISIRS 50

Il s'agit d'un service qui facilite l'inclusion des enfants et des jeunes en situation de handicap dans les accueils collectifs de mineurs et dans les établissements d'accueil des jeunes enfants du département de la Manche. Handi'Loisirs 50 a été pensé et conçu par le pôle ressources handicap afin de proposer un guide de recensement sur les matériels et pratiques inclusives dans le département de la Manche.

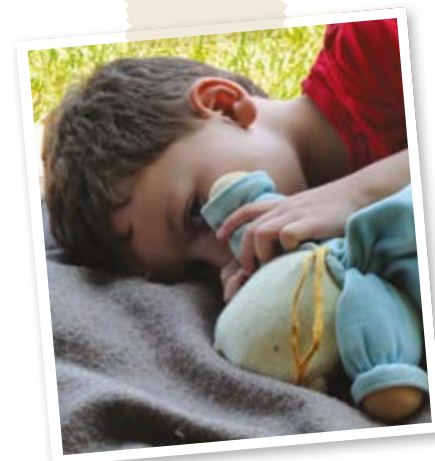
PEP 50 / ☎ 02 33 57 95 15 / www.handiloisirs50.fr



UNITÉ D'ENSEIGNEMENT MATERNELLE AUTISME (UEMA)

L'école maternelle s'ouvre aux enfants avec autisme. Prévues par le 3^{ème} plan autisme, 30 unités d'enseignement ont ouvert leur porte depuis la rentrée 2014, soit une par académie. Ce n'est que le début car il est prévu la création d'une unité d'enseignement par département d'ici 2017, soit 700 places au total. Ce dispositif permet donc d'inclure, dès le plus jeune âge, les enfants autistes et porteurs de Troubles Envahissants du Développement (TED) au sein de l'école ordinaire.

PEP 45 / ☎ 02 38 62 66 08 / ✉ siege.association@pep45.asso.fr



ESAT HORS LES MURS

Les Etablissements et Services d'Aide par le Travail (ESAT) ont développé, depuis une vingtaine d'années, des activités « hors les murs » afin de proposer à leurs usagers une expérience professionnelle en milieu ordinaire de travail, requérant davantage d'autonomie qu'en atelier et générant aussi une socialisation et un épanouissement plus grands. L'expérience du milieu ordinaire permet de côtoyer des collègues non-handicapés, de prendre part à la vie économique, de développer des compétences techniques et du savoir-être.

PEP 36 / ☎ 02 54 48 22 94 / ✉ lespep36@lespep.org



BÂTIR UNE SOCIÉTÉ INCLUSIVE

FAVORISER L'INCLUSION EN MILIEU ORDINAIRE



HUREPOIX MULTISERVICES

L'association a diversifié son action en ouvrant sur le département une première structure dédiée aux adultes en situation de handicap. HUREPOIX MultiServices est un dispositif destiné à accompagner vers le milieu protégé (ESAT), ou vers le milieu ordinaire de travail, des adultes au-delà de 20 ans. Il s'agit donc d'un foyer de jour accueillant des adultes déficients mentaux en vue de les préparer à une insertion socioprofessionnelle. Un apprentissage sur 5 ans est réalisé, orienté vers les services en espaces verts et hygiène des locaux aux collectivités, aux entreprises et aux particuliers.

PEP 91 / ☎ 01 69 11 23 83 / ✉ direction.generale@adpep91.org



UNE ÉCOLE INCLUSIVE POUR LES ENFANTS SOURDS : UTILISER LA LFS EN SITUATION PÉDAGOGIQUE

Le constat général est qu'il existe un décalage langagier de l'enfant sourd avec la norme, que l'enfant utilise ou non la Langue des Signes Française (LSF). L'objectif du projet, est de dispenser des cours de LSF à destination des enseignants qui, bien que spécialisés, ont tous bénéficié d'une formation initiale très différente et d'expériences professionnelles très diverses. La réalisation matérielle de cette formation se fait en lien avec l'INSHEA (Institut d'Enseignement supérieur et de recherche Handicap et besoins éducatifs particuliers) et l'Éducation nationale.

PEP 64 / ☎ 06 81 35 96 60 / ✉ cdarcel@pep64.org

ACCOMPAGNEMENT SCOLAIRE DES ÉLÈVES DE L'IME DANS LE CADRE D'UN DISPOSITIF EXTERNALISÉ

Partant du constat que les seules modalités de scolarisation « externes » sont le fait de jeunes, dont le PPS (Projet Personnalisé de Scolarisation) prévoit qu'ils se rendent individuellement dans des établissements scolaires « partenaires ». L'idée est de permettre à un enseignant, avec un groupe d'élèves « ciblés » (compétences sociales et scolaires évaluées auparavant et travaillées tout au long de l'année par les équipes de l'IME), d'enseigner chaque jour dans le lycée professionnel. Au-delà des heures de classe, les élèves ont également la possibilité de déjeuner au sein du lycée professionnel.

PEP 64 / ☎ 05 59 06 09 44 / ✉ adbarros@pep64.org



BÂTIR UNE SOCIÉTÉ INCLUSIVE

FAVORISER L'INCLUSION EN MILIEU ORDINAIRE

CLASSE EXTERNALISÉE POUR ÉLÈVES AUTISTES ET DÉFICIENTS INTELLECTUELS

Ce dispositif associant des élèves en situation de handicaps divers et multiples (déficience intellectuelle sans troubles associés, autisme et troubles envahissants du développement) est unique sur le département. Ce dispositif a été mis en place à la demande de la DSDEN de l'Aveyron. Il s'agit de permettre une inclusion scolaire et sociale à des usagers d'IME, de pallier les difficultés de certains élèves à accéder à une ULIS, de diversifier les modalités de scolarisation à partir de l'Unité d'Enseignement Externalisée préexistante.

PEP 12 / ☎ 05 65 73 38 20 / ✉ secretariat.siege@pep12.fr



CENTRE DE SOINS ET DE RÉÉDUCATION (CSR) DE VAUCRESSON

Depuis le début des années 1980, les PEP 92 animent et gèrent le CSR de Vaucresson qui prend en charge, au sein du Lycée Toulouse Lautrec, 250 élèves handicapés moteurs, de l'école élémentaire au BTS. Le CSR assure le suivi médical et les rééducations, développe l'autonomie dans la vie quotidienne, favorise dans le cadre du projet, l'épanouissement des élèves et leur intégration scolaire, professionnelle et sociale.

PEP 92 / ☎ 01 47 84 55 10 / ✉ pep92@wanadoo.fr



PÔLE SURDITÉ DE L'INSTITUT D'ÉDUCATION SENSORIELLE (IES) JOSEPH CRESSOT

L'IES Joseph Cressot assure la prise en charge spécialisée des enfants déficients auditifs âgés de 2 à 16 ans. Ces derniers, sont scolarisés en milieu ordinaire car le service dispose d'un pôle surdité rattaché à l'école La Fayette. Deux enseignants assurent le suivi pédagogique des élèves et assurent la coordination avec les partenaires de l'Éducation nationale. Un médecin et une psychologue ainsi que des orthophonistes libéraux réalisent les suivis médicaux et paramédicaux. Enfin, des personnels éducatifs spécialisés accompagnent l'enfant dans l'apprentissage de la vie quotidienne.

PEP 52 / ☎ 03 25 03 90 23 / ✉ lespep@adpep-52.fr



BÂTIR UNE SOCIÉTÉ INCLUSIVE

FAVORISER L'INCLUSION EN MILIEU ORDINAIRE



DISPOSITIF ITEP-SESSAD

Le **dispositif accueil des jeunes** présentant des troubles de la conduite et du comportement, qui rencontrent des difficultés d'insertion dans le milieu scolaire ordinaire, dans le milieu familial et social. Le dispositif ITEP/SESSAD veille, en adaptant les modalités d'accompagnement, à ce que les projets individualisés aient la prégnance des 3 dimensions: thérapeutique, éducative et pédagogique. Les relations avec les familles sont capitales et nécessaires à la bonne réalisation du projet.

PEP 76 / ☎ 02 35 07 87 10 / ✉ siege@pep76.asso.fr

PALANQUETO

Le **projet Palanqueto** favorise l'accès à un mode d'accueil ordinaire des enfants en situation de handicap et de leurs parents dans le département de l'Ariège. Pour cela, et sur demande, un(e) éducateur(rice) spécialisé(e) prépare, avec les parents, l'accueil le plus adapté pour l'enfant. Dans un même temps, il sensibilise et accompagne les professionnels de la petite enfance sur la question du handicap.

PEP 09 / ☎ 05 61 02 83 10 / ✉ direction.siege@lespep09.org

MULTI-ACCUEIL LES PEP'ITOUS

Les **PEP'itous accueillent les enfants de 0 à 6 ans** avec un tiers des places réservé aux enfants en situation de handicap. Il permet ainsi d'apprendre à vivre avec nos différences dès le plus jeune âge et offre aux enfants et à leurs parents les mêmes prestations que les autres enfants. Cet établissement travaille en partenariat avec les Centres d'Action Médico-Sociale Précoce (CAMSP), la PMI, la mairie de Villeurbanne, l'école et des professionnels libéraux.

PEP 69 / ☎ 04 37 43 14 14 / ✉ e.cornillon@lespep69.org

BÂTIR UNE SOCIÉTÉ INCLUSIVE

FAVORISER L'INCLUSION EN MILIEU ORDINAIRE

ACCOMPAGNEMENT ÉDUCATIF AU SEIN DU DISPOSITIF DES UNITÉS LOCALES D'INCLUSION SCOLAIRE

Le SAIS a pour mission l'intégration de l'enfant en situation de handicap dans le milieu scolaire ordinaire. Les objectifs sont de lui permettre de prendre sa place à l'école, d'apprendre à son rythme avec ses limites et de poursuivre sa scolarité dans les meilleures conditions possibles. Un projet individuel d'accompagnement est mis en place pour chaque enfant et actualisé régulièrement. La famille est associée à toutes les étapes de ce projet car sa participation et son implication sont déterminantes.

PEP 73/74 / ☎ 04 79 62 13 55 / ✉ pep73@orange.fr



LE MULTI-ACCUEIL PARTAGÉ D'AURAY, LES PÉPITES «OCÉANE»

Les Pépites «Océane» reçoivent les enfants de 0 à 4 ans et jusqu'à 6 ans pour les enfants en situation de handicap. Elles proposent aux familles un accueil occasionnel, régulier ou d'urgence avec des horaires atypiques afin de répondre aux besoins de chacun (lundi au vendredi de 6h30 à 19h30 et le samedi de 8h à 19h30).

La particularité du multi-accueil partagé d'Auray est qu'il réserve un tiers de ses places à de jeunes enfants en situation de handicap. Cette structure novatrice est la première de ce type en Bretagne et le résultat d'un projet amorcé en 2009 par les PEP 56, en partenariat avec de nombreuses institutions.

PEP 56 / ☎ 02 97 42 61 78 / ✉ lespep56@lespep.org



FAIRE VIVRE LES PARCOURS CIVIQUES ET CITOYENS

Le contexte politique, social et économique amène le mouvement PEP à réaffirmer sa mobilisation pour poursuivre et amplifier son action civique et citoyenne sur l'ensemble des temps éducatifs, sociaux et médico-sociaux, l'émancipation et la citoyenneté étant au cœur des actions PEP tout au long de la vie.

Pour cela, la Fédération Générale des PEP pose les principes suivants :

- Inscrire dans chaque projet d'école, chaque projet d'établissement et chaque projet éducatif cette indispensable formation civique et citoyenne ;
- Essaimer des modules de formation et d'intervention sur la Laïcité dans les écoles ;
- Mobiliser les accueils collectifs de mineurs, vers une « politique éducative de la citoyenneté » ;
- Traduire la dynamique de formation civique et citoyenne dans les PEDT (travail partenarial de l'ensemble des acteurs éducatifs) et les parcours de vie. Il est aujourd'hui essentiel de valoriser, de partager et d'essaimer les actions pouvant se mettre en place localement et répondant aux objectifs précédemment cités.

Être citoyen n'est pas une condition suffisante pour exercer ses droits de citoyen et participer aux actions citoyennes. L'école et toutes les structures éducatives ainsi que les dispositifs et établissements sociaux et médico-sociaux doivent favoriser et contribuer à l'apprentissage et l'exercice de la citoyenneté pour permettre à chaque enfant, jeune, adulte, sénior, de se forger une opinion.

Pour la Fédération Générale des PEP, l'apprentissage du respect de l'autre et l'apprentissage de l'intérêt général sont complémentaires, l'intérêt général étant supérieur à la somme des intérêts particuliers. Ces apprentissages doivent être pensés pédagogiquement de manière active et innovante dans l'action. Les parcours civiques et citoyens ne sont pas une solution miracle, mais un ensemble d'actions, de dispositifs, de mobilisations cohérentes et coordonnées favorisant l'émergence d'une culture commune, qui accepte les débats d'idées mais qui travaille à se comprendre tout en se respectant.

FAIRE VIVRE LES PARCOURS CIVIQUES ET CITOYENS

TRANSMETTRE LES VALEURS RÉPUBLICAINES ET CITOYENNES

PROJET «SEMONS LES PENSÉES DE LA LAÏCITÉ» (PEP 90)

Ce **projet collaboratif** est porté par des associations d'éducation populaire du département (OCCE, Francas, JPA, La Ligue) et la DDEN du territoire de Belfort. Celui-ci émane d'une volonté d'intervenir auprès des jeunes en activités périscolaires et auprès de classes de collège (de 9 à 13 ans) sur la pédagogie de la laïcité et sur la charte présente dans les établissements. «Semons la laïcité» permet aux enseignants et aux animateurs de mettre en œuvre, avec les enfants, des activités sur le thème de la laïcité.

PEP 90 / ☎ 03 84 28 28 26 / ✉ direction.pep90@gmail.com



CAHIERS DE LA SOLIDARITÉ

L'**engagement solidaire des PEP** se traduit par l'accompagnement des plus défavorisés, que ce soit pour des raisons sociales, physiques ou mentales. Cet outil redonne tout son sens à l'idée de solidarité et permet d'engager chaque élève à s'interroger sur les liens de fraternité et d'égalité qui sont les fondements de la République. Ce cahier est destiné à tous les élèves des classes élémentaires et des collèges. Il peut être enrichi par les enfants et les jeunes eux-mêmes.

PEP Alsace / ☎ 03 89 21 20 89 / ✉ contact@pepalsace.fr



POLITIQUE DE SOLIDARITÉ

Les **PEP 83 organisent des actions des PEP à partir des principes suivants** : éduquer au civisme et à la responsabilité, former des Hommes responsables, des travailleurs(euses) conscient(te)s de leurs droits et de leurs devoirs, des citoyen(ne)s avisé(e)s et solidaires. Ils promeuvent une conception globale de l'éducation, intégrant en permanence l'éducation à la solidarité, et assurant l'émancipation individuelle de tous. Cela se concrétise par des aides mises en œuvre par la commission «solidarité» dans plusieurs domaines (secours d'urgence, décès, bourses pour la demi-pension, classes de découvertes).

PEP 83 / ☎ 04 94 57 08 09 / ✉ secretariat.siege@pep83.org



FAIRE VIVRE LES PARCOURS CIVIQUES ET CITOYENS

TRANSMETTRE LES VALEURS RÉPUBLICAINES ET CITOYENNES



PROJET DE SENSIBILISATION DES FORMATEURS AUX QUESTIONS DE LAÏCITÉ

Les PEP 13, membres du CAPE, interviennent avec d'autres associations complémentaires de l'école publique au sein de l'ESPE d'Aix-Marseille sur les questions de laïcité. L'intervention interroge la place des associations d'Education Populaire dans ce débat sur la laïcité. Ces temps de formation sont essentiels pour favoriser l'interconnaissance et l'émergence d'une culture partagée et commune.

PEP 13 en lien avec le Collectif des Associations Partenaires de l'Ecole Publique
☎ 04 42 52 72 00 / ✉ siege.aix@pep13.org



DISPOSITIF DU SERVICE CIVIQUE : DÉVELOPPEMENT D'UN JOURNAL SCOLAIRE AU SEIN D'UN COLLÈGE

Les PEP 94, en lien avec un professeur référent d'un collège du Val-de-Marne, ont proposé une mission de service civique de neuf mois visant à mettre en place un « éco-journal », qui a pour objectif principal de lutter contre le décrochage scolaire. Au sein du collège, le volontaire a pour mission d'animer l'atelier « éco-journal » auprès des élèves, d'imaginer et mettre en place des actions éco responsables avec les personnels du collège et les professeurs, et plus largement de motiver les élèves à s'investir dans la vie de leur collège.

PEP 94 / ☎ 01 48 93 61 41 / ✉ pep94@lespep94.org

SEMAINE DE LA SOLIDARITÉ

Les PEP57 organisent chaque année une grande semaine des solidarités dans tout le département. Le but d'une telle action est de sensibiliser à cette valeur fondamentale de l'association et de récolter des dons à destination de tous les enfants en difficulté. Sur un temps fort d'une semaine, diverses activités seront organisées dans le but d'informer et de collecter des fonds. L'intégralité des ventes et des dons sera reversée aux PEP 57 pour des départs en vacances en faveur des enfants en difficultés.

PEP 57 / ☎ 03 87 66 64 19 / ✉ association@pep57.org



FAIRE VIVRE LES PARCOURS CIVIQUES ET CITOYENS

TRANSMETTRE LES VALEURS RÉPUBLICAINES ET CITOYENNES

AIDES AUX ÉLÈVES EN DIFFICULTÉ

Les PEP 65 développent une mission de solidarité en apportant une aide ciblée aux enfants (vêtements, meubles, soins dentaires, lunettes) à la demande des enseignants. Dès que l'un d'eux alerte l'Association, les PEP se mobilisent. Même si les PEP interviennent beaucoup avec les maternelles et les primaires, ils agissent aussi dans les collèges et les lycées, toujours à la demande des professeurs. L'association est aussi présente dans de nombreux cas de catastrophes naturelles comme les récentes inondations.

PEP 65 / ☎ 05 62 93 67 65 / ✉ adpep65@wanadoo.fr



FORMATION SUR LA LAÏCITÉ AU SEIN DES ESPE

L'intervention des PEP 81 au sein des ESPE a pour objectif d'apporter un temps et un espace de réflexion et de compréhension autour de la laïcité dans l'institution scolaire et dans la pratique de l'enseignement. Ce projet d'intervention émane d'une demande des étudiants de l'ESPE.

PEP 81 / ☎ Lespep81@lespep.org / ✉ 05 63 38 73 91



FAIRE VIVRE LES PARCOURS CIVIQUES ET CITOYENS

SE PRÉPARER À LA VIE DE CITOYEN ET PARTICIPER À DES ACTIONS CITOYENNES



UNE COOPÉRATION TECHNOLOGIQUE ET CITOYENNE

Il s'agit d'une rencontre improbable entre des enfants polyhandicapés, démunis à l'extrême dans leur capacité à interagir sur leur environnement, et des élèves d'une classe de seconde professionnelle, section usinage et chaudronnerie industrielle d'un lycée professionnel mobilisé dans la prévention du décrochage scolaire. Cette coopération a permis aux enfants et adolescents accompagnés de l'Oasis (établissement médico-social) de disposer de jeux adaptés, et notamment de jouer à la pétanque.

PEP 86 / ☎ 05 49 30 31 10 / ✉ direction@terrasis.net



CRÉATION D'UN SITE INTERACTIF MDA 32

La Maison des Adolescents est un lieu d'accueil, d'information, d'écoute et d'accompagnement. Elle est ouverte aux adolescents de 11 à 21 ans, à leurs familles et aux professionnels du département. Ce site permet aux adolescents de s'adresser à un professionnel pour exposer une interrogation, recevoir une aide et trouver des réponses. Grâce à un système sécurisé, seul le professionnel pourra consulter la question. Ce site offre également la possibilité aux parents de s'adresser à un professionnel de la Maison des Adolescents pour chercher un conseil et trouver de l'aide.

PEP 32 / ☎ 05 62 06 65 29 / ✉ maisondesadosdugers-adpep32@orange.fr

RECHERCHE-ACTION MULTICENTRIQUE « ANALYSE DES DIFFICULTÉS DES PROCESSUS D'ADOLESCENCE AUJOURD'HUI »

Cette action de recherche, menée sur 6 départements (3 régions) et coordonnée par la Maison des Adolescents des Hautes-Alpes (MDA), a pour objectif d'identifier les difficultés des processus d'adolescence d'aujourd'hui à travers la réalisation de la passation de questionnaires INSERM/Fondation Valée (94) auprès de jeunes de 13 à 18 ans en collège et lycée. Une action est associée à la recherche et l'expression des adolescents à travers la construction d'une œuvre d'art réalisée en groupes.

PEP ADS / ☎ 04 92 21 34 19 / ✉ mda05.coordination@lespepads.org



FAIRE VIVRE LES PARCOURS CIVIQUES ET CITOYENS

SE PRÉPARER À LA VIE DE CITOYEN ET PARTICIPER À DES ACTIONS CITOYENNES

« DE LA TERRE AU CIEL » : SÉJOUR PARTICIPATIF POUR DES ENFANTS DÉFICIENTS VISUELS DU SESSAD IRIS

L'objectif est de positionner l'enfant déficient visuel en situation d'action, de recherche, de créativité, de communication, et d'évoluer dans un environnement différent en sortant du contexte familial. Les enfants sont invités à participer à la création d'une marelle, à une visite nocturne de l'aquarium de La Rochelle et à de la pêche à pieds.

PEP 27 / ☎ 02 32 78 87 86 / ✉ anne-sophie.seve@pep27-sessad-iris.org



UNE SECONDE VIE POUR LA RÉCUP

Cette classe de découvertes proposée par les PEP 75, permet aux enfants et aux jeunes d'adopter un comportement d'éco-citoyen en mesurant les menaces qui pèsent sur l'environnement. L'objectif est aussi de sensibiliser à la consommation responsable, de découvrir différentes catégories de déchets, de mieux connaître les filières de transformation des déchets, d'apprendre à réutiliser les déchets ménagers en objets du quotidien... Ce temps de vie en commun permet aussi aux enfants et aux jeunes d'acquérir de l'autonomie.

PEP 75 / ☎ 01 47 34 00 10 / ✉ contact@pep75.org



POINT INFORMATION FAMILLES (PIF)

Ouvert à toutes les familles du département, le PIF a pour fonction d'écouter, d'informer et d'orienter les familles dans leur vie quotidienne. Les interventions couvrent la Protection Maternelle et Infantile, l'accueil du jeune enfant, l'adoption, les aides légales, la protection de l'enfance, le parrainage, le conseil conjugal et familial, la médiation familiale, le handicap et la perte d'autonomie des ascendants. L'ensemble des structures et institutions répertoriées au sein du PIF font l'objet de conventions qui en font des partenaires (50).

PEP 28 / ☎ 02 37 88 14 14 / ✉ dgadjoint@pep28.asso.fr



FAIRE VIVRE LES PARCOURS CIVIQUES ET CITOYENS

SE PRÉPARER À LA VIE DE CITOYEN ET PARTICIPER À DES ACTIONS CITOYENNES



FORMER LES NOUVEAUX ÉLUS JUNIORS

Les «nouveaux élus jeunes» sont accompagnés dans leur prise de fonction, et formés au débat démocratique, au respect des différences ainsi qu'au respect des prérogatives des différents niveaux de compétences. Ce projet, monté en partenariat avec la ligue de l'enseignement et le Conseil départemental du Jura, s'adresse aux classes de 5^{ème} et de 4^{ème}.

PEP 39 / ☎ 03 84 47 04 53 / ✉ pep39.pmatray@orange.fr



STAGES DE CITOYENNETÉ

Les **stages de citoyenneté**, organisés avec le concours financier du Conseil départemental du Nord, permettent chaque année de faire partir près de 500 collégiens de l'académie de Lille. Les élèves de 6^{ème} et 5^{ème} découvrent ainsi le fonctionnement de la cité: instances départementales, rencontre avec les forces de gendarmerie, les pompiers, interview des élus locaux, des conseillers départementaux voire des sénateurs ainsi que tous les acteurs de la vie économique. La mise en valeur de ces activités amène peu à peu une curiosité plus accrue, un intérêt marqué pour des questions d'actualité.

PEP 59 / ☎ 03 28 52 02 00 / ✉ contact@adpjuniors.com

SERVICE D'ACCOMPAGNEMENT SPÉCIFIQUE (SAS)

Le **SAS contribue à rendre des jeunes en rupture**, ou décrocheurs scolaires, auteurs et acteurs de leurs parcours de vie dans le cadre d'accompagnements individualisés et personnalisés. Réalisés en lien avec les parents, dès que possible, les PEP 55 s'appuient sur un réseau de partenaires institutionnels, associatifs et d'autres personnes ressources. Pour certains de ces jeunes, le service civique est utilisé comme un véritable outil au service de leur insertion sociale et professionnelle (habilitation à l'accueil de 15 jeunes en mission par an).

PEP 55 / ☎ 09 65 33 34 34 / ✉ adpep55@orange.fr



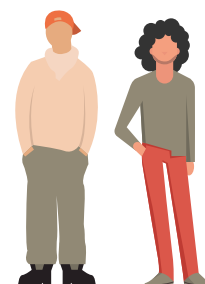
FAIRE VIVRE LES PARCOURS CIVIQUES ET CITOYENS

SE PRÉPARER À LA VIE DE CITOYEN ET PARTICIPER À DES ACTIONS CITOYENNES

FORMATION BAFA/BAFD

Les PEP 40 accueillent dans leur centre de Biscarrosse des formations BAFA ou BAFD. Cette initiative permet de créer du lien entre les associations formatrices de l'animation et les associations productrices de séjours de vacances. Considérant le partage de leurs valeurs et l'importance des questions d'engagement de la jeunesse et de formation dans le contexte social et économique actuel, les deux mouvements CEMEA et Fédération Générale des PEP ont décidé, en 2014, de mettre en place des actions communes dans le cadre des axes développés dans la convention de partenariat.

PEP 40 / ☎ 05 58 46 20 05 / ✉ lespep40@lespep.org



CENTRE RESSOURCE NATURE DE PRANDIGNES

Le centre de ressources nature environnement est un outil pédagogique complémentaire du projet de l'école, comme élément d'une expérience de vie collective et d'un apprentissage original de la citoyenneté. Il peut accueillir une classe de 20 à 25 élèves sans hébergement. Ce Centre est géré en partenariat avec la FAL 19 (accompagnement au projet d'école pour l'éducation à l'environnement) et la commune de Prandignes.

PEP 19 / ☎ 05 55 20 01 41 / ✉ lespep19@lespep.org



FAIRE VIVRE LES PARCOURS CIVIQUES ET CITOYENS

SE PRÉPARER À LA VIE DE CITOYEN ET PARTICIPER À DES ACTIONS CITOYENNES



PÔLE RESSOURCE ADOS D'OYONNAX

A l'initiative de la ville d'Oyonnax, les PEP 01 ont ouvert le pôle ressources ados d'Oyonnax. Ce dispositif a vocation à accueillir tous les jeunes (11-25 ans) ayant besoin d'informations ou de conseils. Les objectifs sont de développer une relation de confiance avec les jeunes, de leur donner la parole, de les amener à devenir acteur de leur projet. Les adolescents peuvent y trouver tous les renseignements nécessaires pour mener à bien des projets de formation mais aussi touchant aux loisirs, au sport, à la culture, etc.

PEP 01 / ☎ 04 74 23 71 09 / ✉ adpep01@wanadoo.fr



LA CLASSE CITOYENNE

Ce projet pédagogique complet s'adresse aussi bien aux élèves et enseignants de l'école primaire que du collège. Il se veut un outil pédagogique que l'enseignant utilisera comme il lui convient, en lui apportant une trame pédagogique et des supports d'enseignement exploitables en classe. En complément, les PEP 32 proposent une sortie pédagogique dans la ville d'Auch afin de visiter des lieux pour comprendre les rouages de l'institution démocratique.

PEP 32 / ☎ 05 62 05 74 33 / ✉ adpep32@wanadoo.fr



FAIRE VIVRE LES PARCOURS CIVIQUES ET CITOYENS

EDUQUER À LA LIBERTÉ D'EXPRESSION ET FAVORISER L'ACQUISITION D'UN ESPRIT CRITIQUE

ATELIERS DE PRÉVENTION SUR L'ÉDUCATION À LA SANTÉ MENTALE POSITIVE

Ces interventions font suite à la reconnaissance récente de la nécessité d'améliorer les compétences psychosociales des jeunes dans les établissements d'enseignement agricole. Les ateliers aident à prévenir les risques de suicide et contribuent à réduire les conduites à risque. L'objectif est de donner un espace de parole aux jeunes pour leur permettre d'acquérir des connaissances sur les signes du mal être et ses différents stades, le bien-être, les ressources personnelles et extérieures, ainsi que les structures et relais à leur disposition.

PEP 43 / ☎ 04 71 05 40 19 / ✉ direction.del@pep43.org



CONSEIL DE VIE SOCIALE ET DÉMOCRATIE SANITAIRE DANS LES ÉTABLISSEMENTS

Afin que chaque acteur puisse exercer pleinement son rôle au sein du Conseil à la Vie Sociale (CVS), l'objectif est d'organiser des journées de formation et de rencontres pour que les acteurs fassent vivre pleinement les CVS.

PEP 45 / ☎ 02 38 62 66 08 / ✉ siege.association@pep45.asso.fr



SERVICE D'ACCOMPAGNEMENT ALTERNATIF (S2A)

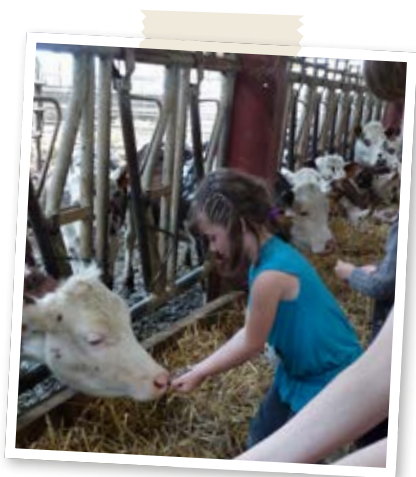
L'offre des ITEP du département, axée principalement sur la dimension curative, ne correspond pas à la philosophie de l'établissement qui propose une approche préventive dans l'accompagnement de jeunes enfants porteurs de troubles du comportement. À partir des domaines thérapeutiques, éducatifs et pédagogiques, il s'agit de permettre aux jeunes de mieux contrôler leurs troubles pour les diminuer. En parallèle, le projet englobe l'accompagnement de la famille, des enseignants et de toute personne appartenant à l'environnement du jeune.

PEP 10 / ☎ 03 25 80 15 47 / ✉ pep10.c.doll@gmail.com



FAIRE VIVRE LES PARCOURS CIVIQUES ET CITOYENS

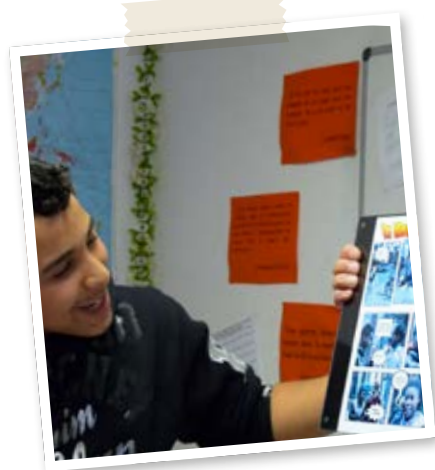
ÉDUIQUER À LA LIBERTÉ D'EXPRESSION ET FAVORISER L'ACQUISITION D'UN ESPRIT CRITIQUE



CLASSES CULTURELLES

Les PEP 62 disposent de 3 CAMSP dans les secteurs ruraux et constatent la difficulté des maires et des écoles de ces petites communes, à se doter des moyens d'une véritable politique d'accès à la création artistique pour tous. Le projet consiste à favoriser, en complémentarité avec les institutions scolaires, les collectivités locales et les diverses associations culturelles (musicales et le milieu artistique local), l'accès aux pratiques et à la création musicale. Le souhait est d'aller également vers la découverte des arts de la scène.

PEP 62 / ☎ 03 21 50 92 60 / ✉ association@pep62.fr



FAVORISER L'EXPRESSION DANS UN CENTRE MULTIMÉDIA

Ce projet concerne le Centre multimédia de Dijon, installé à la médiathèque Champollion et gestionnaire des 9 Points d'Accès Numériques de Dijon et son Agglomération (Panda). Les événements de janvier 2015, qui ont secoué la France, et les nouveaux usages des jeunes amènent à se réinterroger sur la place qui est donnée à l'éducation à l'image, aux médias et aux réseaux sociaux. Des ateliers d'une durée de deux heures sont mis en place pour permettre une sensibilisation des jeunes en petits groupes avec différents thèmes.

PEP 21 / ☎ 03 80 76 63 00 / ✉ lespep21@pep21.org

PRIX LITTÉRAIRE PEP 42 - ASSE CŒUR VERT

Ce projet s'inscrit dans le projet national de lutte contre l'illettrisme et dans le cadre des programmes de l'Éducation nationale. Il doit aider à développer le goût de la lecture chez les jeunes et amener à l'échange. Chaque classe inscrite au « Prix Littéraire PEP 42 - ASSE Cœur vert » reçoit un ensemble d'ouvrages. Après un travail avec leur enseignant sur la sélection, les élèves détermineront leur livre préféré puis éliront un délégué qui représentera l'ensemble de la classe et portera le vote lors de la rencontre de tous les délégués, jour de la délibération finale.

PEP 42 / ☎ 04 77 32 29 18 / ✉ lespep42@lespep42.org



FAIRE VIVRE LES PARCOURS CIVIQUES ET CITOYENS

ÉDUCER À LA LIBERTÉ D'EXPRESSION ET FAVORISER L'ACQUISITION D'UN ESPRIT CRITIQUE

IMMERSION LINGUISTIQUE DE SAVAGHJU

Le centre a pour rôle d'accueillir des classes pour des séjours d'immersion culturelle et linguistique d'une semaine en Corse. Ceux-ci permettent, dans le cadre d'un projet pédagogique élaboré conjointement par les enseignants, les conseillers pédagogiques et le responsable pédagogique du centre des classes accueillies, d'étudier et d'utiliser la langue corse comme objet et instrument d'apprentissage. Ces séjours « d'immersion en langue corse » doivent amener l'ensemble des équipes pédagogiques et les élèves à considérer la langue corse dans sa dimension communicative et sa transversalité.

PEP 2B / ☎ 04 95 32 31 19 / ✉ lespep2b@lespep.org



FESTIVAL CITOYEN

Chaque année, les PEP 47 organisent un Festival Citoyen à Fumel. Ce spectacle, qui connaît chaque année un grand succès, réunit les écoles de Fumel, Saint-Vite ainsi que l'Amicale laïque de Monsempron-Libos. Les sommes réunies à l'occasion de cette manifestation culturelle et solidaire permettent à l'Association d'aider financièrement des élèves en difficultés.

PEP 47 / ☎ 05 53 48 11 61 / ✉ ce.ia47-pep47@ac-bordeaux.fr

LA PRESSE SCOLAIRE AU SERVICE DE LA LAÏCITÉ ET DE LA CITOYENNETÉ

Ce projet des PEP 78 en partenariat avec la presse nationale, locale et les établissements scolaires, s'inscrit dans une grande mobilisation de l'École pour les valeurs de la République. L'Association est partie du principe que c'est en connaissant le fonctionnement de la presse écrite sur une période donnée, que les élèves pourront s'ouvrir au monde et avoir un regard objectif sur les médias. Le projet propose aux jeunes d'analyser la presse écrite, de créer un journal d'école ou encore de faire intervenir des professionnels de la presse pour échanger avec eux.

PEP 78 / ☎ 01 30 07 17 75 / ✉ direction@pep78.org



GLOSSAIRE

AEF	Action Educative familiale	CMP	Centre Médico-Psychologique
ALSH	Accueil de Loisirs Sans Hébergement	CMPE	Commission des Marchés Publics de l'Etat
ANCV	Agence Nationale des Chèques Vacances	CMPI	Centre Médico-Psychologique Infanto Juvénile
ANLCI	Agence Nationale de Lutte Contre l'Illettrisme	CMPP	Centre Médico-Psycho-Pédagogique
ARS	Agence Régionale de Santé	CNAF	Caisse Nationale des Allocations Familiales
ASE	Aide Sociale à l'Enfance	CNDP	Centre National de Documentation Pédagogique
ASH	Adaptation scolaire et scolarisation des élèves en situation de handicap (dispositif propre à Mayotte)	CNED	Centre National d'Enseignement à Distance
ASP	Agence de Services et Paiement	CP	Cours Préparatoire
ATMF	Association des Travailleurs Maghrébins de France	CPAM	Caisse Primaire d'Assurance Maladie
BAFA/BAFD	Brevet d'Aptitudes aux Fonctions d'Animateur(trice)/Directeur(trice)	CPE	Conseiller Principal d'Education
BOHMEC	Boîte à Outils Mathématiques pour Elèves en Situation de handicap au Collège	CRIA	Centre de ressources sur l'Illettrisme et l'Analphabétisme
CAF/CNAF	Caisse d'Allocations Familiales	CSR	Centre de Soins et de Rééducation
CAMSP	Centre d'Action Médico-Sociale Précoce	CUCS	Contrat Urbain de Cohésion Sociale
CAPE	Collectif des Associations Partenaires de l'École publique	CVS	Conseil de Vie Sociale
CCAS	Centre Communal d'Action Sociale	DASEN	Direction Académique des Services de l'Education Nationale
CD	Conseil Départemental	DDCS	Direction Départementale de la Cohésion Sociale
CDA	Commission des Droits et de l'Autonomie	DDCS-PP	Direction Départementale de la Cohésion Sociale et de la Protection des Populations
CEIIS	Centre d'Etude pour l'Information et l'Insertion Sociale	DGAS	Directeur Générale de la Cohésion Sociale
CEMEA	Centre d'Entrainement en Méthode d'Education d'Active	DRE	Dispositif de Réussite Educative
CESDA	Centre d'Education Spécialisée pour Déficiants Auditifs	DRJSCS	Direction Régionale de la Jeunesse, des Sports et de la Cohésion Sociale
CGET	Commissariat Général à l'Égalité des Territoires	DDEN	Direction Départemental de l'Education Nationale
CHRU	Centre Hospitalier régional Universitaire	DSDEN	Direction des Services Départementaux de l'Education National
CIDFF	Centre d'Information du Droit des Femmes et des Familles	EANA	Enfants Allophones Nouvellement Arrivés en France
CIO	Centre d'Information et d'Orientation	EGPA	Enseignement Général et Professionnel Adapté
CIRHAA	Centre d'Information, de Ressources Handicap Auditif Adulte	EHPAD	Etablissement d'Hébergement pour Personnes Agées
CLAS	Contrat Local d'Accompagnement la Scolarité	EPE	Ecole des Parents et des Educateurs
CLIC	Centre Local d'Information et de Coordination gérontologique		

ESAT	Etablissement et Service d'Aide par le Travail	PJJ	Protection Judiciaire de la Jeunesse
ESPE	Ecole Supérieure du Professorat et de l'Enseignement	PIF	Point Information Famille
FCPE	Fédération des Conseils de Parents d'Elèves	PIIODEMP	Parcours individuel d'information et de découverte du monde économique et professionnel
FGPEP	Fédération Générale des PEP	PMI	Protection Maternelle et Infantile
GERE	Service de Garde Relais Emploi	PPF	Classe pré professionnelle (dispositif propre à Mayotte)
GPA 79-16	Groupe Pep Apajh	PRE	Programme de Réussite Educative
IME	Institut Médico-Educatif	RAM	Relais Assistant(e)s Maternel(le)s
IES	Institut d'Education Sensorielle	REEAP	Réseau d'Ecoute d'Appui et d'Accompagnement à la Parentalité
INSEE	Institut National de la Statistique et des Etudes Economiques	RSA	Revenu de Solidarité Active
INSERM	Institut National de la Santé et de la Recherche Médical	SAAAIS	Service d'Aide à l'Acquisition de l'Autonomie et à l'Intégration Scolaire
ITEP	Institut Thérapeutique Educatif et Psychologique	SAFEP	Service d'Accompagnement Familial d'Education Précoce
JPA	Jeunesse au Plein Air	SAMELY	Service d'accompagnement des Mères Lycéennes
LAEP	Lieux d'Accueil Enfants Parents	SAMES	Service d'Accompagnement des Mineures Enceintes Scolarisées
LSF	Langue des Signes Française	SAPAD	Service d'Assistance Pédagogique A Domicile
MDA	Maison Des Adolescents	SARADAV	Soins et Accompagnement en Rhône-Alpes pour la Déficience Visuelle
MDPH	Maison Départementale des Personnes Handicapées	SESSAD	Service d'Education Spéciale et de Soins A Domicile
MECS	Maison d'Enfants à Caractère social	TAP	Temps d'Activité Périscolaire
MJC	Maison des Jeunes et de la Culture	TED	Troubles Envahissant du Développement
OCCE	Office Central de la Coopération à l'Education	UEMA	Unité d'Enseignement Maternelle Autisme
PAEJ	Point Accueil Ecoute Jeunes	ULIS	Unité Localisée pour l'Inclusion Scolaire
PEDT	Projet EDucatif Territorial	UNALG	Union Nationale des Associations Laïques Gestionnaires
PEP	Pupille de l'Enseignement Public	SAIS	Service d'Aide à l'Intégration Scolaire
PEP ADS	Pupille de l'enseignement Public Alpes Du Sud	VACAF	VAcances CAF
PEP SRA	Pupille de l'Enseignement Public Sud Rhône-Alpes		

